

**Závěrečná zpráva z hodnocení dopadů regulace
(RIA)**

SHRnutí ZÁVĚREČNÉ ZPRÁVY RIA

1. Základní identifikační údaje	
Název návrhu zákona: Název návrhu: Návrh zákona, kterým se mění zákon č. 117/1995 Sb., o státní sociální podpoře, ve znění pozdějších předpisů	
Zpracovatel / zástupce předkladatele: Ministerstvo práce a sociálních věcí	Předpokládaný termín nabytí účinnosti 1. leden 2020
Implementace práva EU: NE	
2. Cíl návrhu zákona	
Cílem navrhovaných opatření je navýšení celkové částky rodičovského příspěvku v souladu s programovým prohlášením vlády s cílem zvýšit míru ocenění péče o malé děti a umožnit lepší sladění práce a soukromého života pečujících rodičů. Dalším cílem návrhu je doplnění výčtu příjmů pro dávky státní sociální podpory, procesní zjednodušení v situacích, kdy je změna daná zákonem či z podnětu klienta a legislativně-technické úpravy některých ustanovení zákona.	
3. Agregované dopady návrhu zákona	
3.1 Dopady na státní rozpočet a ostatní veřejné rozpočty: <i>Ano</i>	
Navrhovaná úprava si vyžádá další náklady na státní rozpočet.	
3.2 Dopady na mezinárodní konkurenceschopnost ČR: <i>Ne</i>	
Právní úprava je bez dopadu na mezinárodní konkurenceschopnost.	
3.3 Dopady na podnikatelské prostředí: <i>Ne</i>	
Právní úprava je bez dopadu na podnikatelské prostředí	
3.4 Dopady na územní samosprávné celky (obce, kraje) <i>Ne</i>	
Právní úprava je bez dopadu na územní samosprávné celky.	
3.5 Sociální dopady: <i>Ano</i>	
Navrhovaná úprava bude mít pozitivní dopady na příjemce rodičovského příspěvku, neboť celková suma této dávky bude zvýšena, čímž bude umožněna větší variabilita volby měsíční výše dávky. Dojde tak k většímu ocenění péče o malé děti.	
3.6 Dopady na spotřebitele: <i>Ano</i>	
Navrhovaná úprava bude mít pozitivní dopady na pečující rodiče jakožto spotřebitele, neboť mohou mít k dispozici vyšší disponibilní příjem.	
3.7. Dopady na životní prostředí: <i>Ne</i>	
Právní úprava je bez dopadu na životní prostředí.	
3.8 Dopady ve vztahu k zákazu diskriminace a ve vztahu k rovnosti žen a mužů: <i>Ne</i>	
Navrhovaná úprava nebude mít dopad ve vztahu k zákazu diskriminace, neboť podmínky nároku na rodičovský příspěvek se nemění a nadále jej mohou čerpat za stejných podmínek muži i ženy.	
3.9 Dopady na výkon státní statistické služby: <i>Ne</i>	

Návrh je bez dopadů na výkon státní statistické služby.
3.10 Korupční rizika: <i>Ne</i>
Právní úprava nezakládá nová korupční rizika.
3.11 Dopady na bezpečnost nebo obranu státu: <i>Ne</i>
Právní úprava je bez dopadu na bezpečnost nebo obranu státu.

ZÁVĚREČNÁ ZPRÁVA Z HODNOCENÍ DOPADŮ REGULACE

1. Důvod předložení a cíle

1.1 Název

Zákon, kterým se mění zákon č. 117/1995 Sb., o státní sociální podpoře, ve znění pozdějších předpisů (dále jen „zákon o státní sociální podpoře“).

1.2 Definice problému

Zákon o státní sociální podpoře upravuje systém dávek státní sociální podpory, stanovuje jejich podmínky nároku a též upravuje řízení o těchto dávkách.

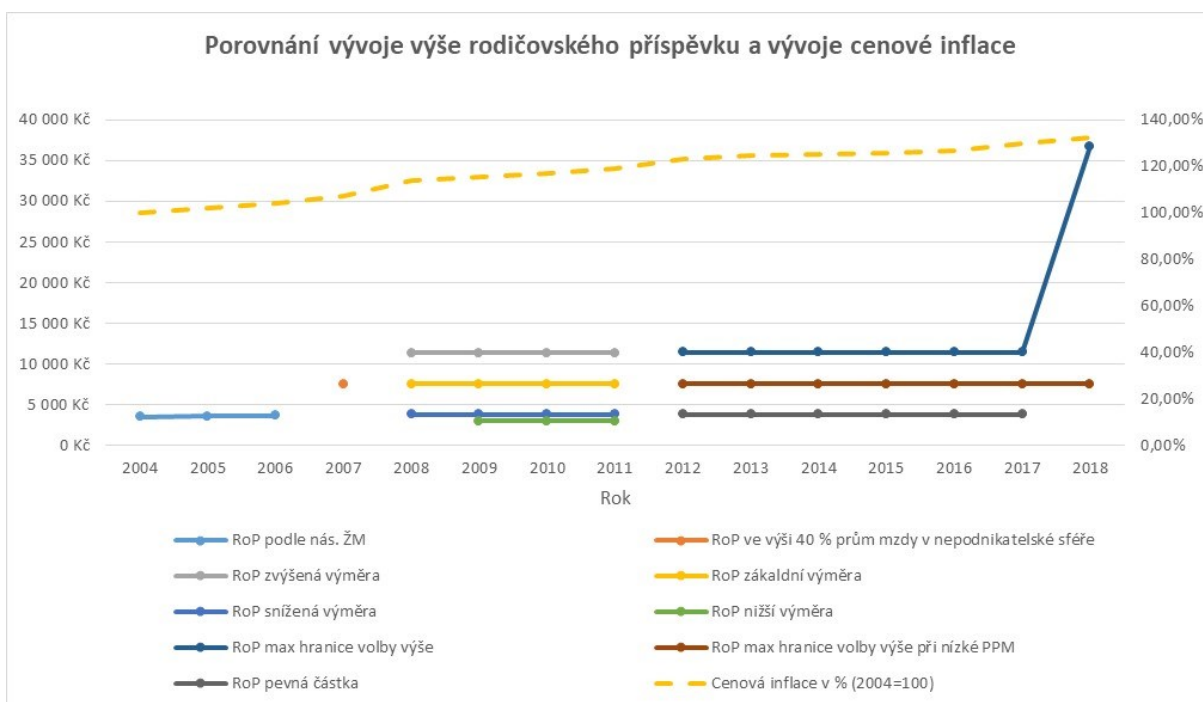
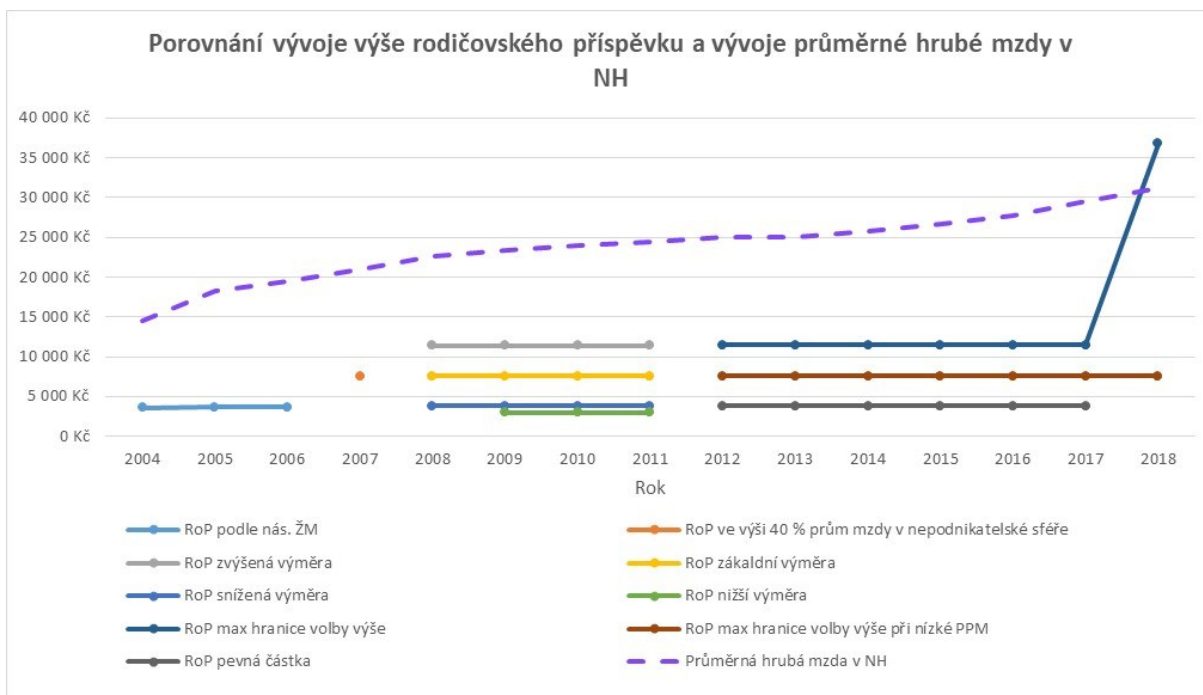
Vlivem četných zásahů do právní úpravy, které významně posunuly konstrukci i smysl rodičovského příspěvku, vyvstaly zejména následující problematické okruhy:

- Nízká míra ocenění péče o malé děti u všech rodičů
- Zvýšená potřeba pružně reagovat na možnost sladit rodinný a pracovní život, a to i v oblasti dávkové podpory rodičů pečujících o malé děti
- Nejednotnost započítávání příjmů u jednotlivých dávek státní sociální podpory
- Potřeba zjednodušení dokládání denního vyměřovacího základu rodiče a nezaopatřenosti dítěte
- Potřeba upřesnění posuzování pobytu cizinců pro dávky státní sociální podpory
- Procesní nadbytečnost, která administrativně zatěžuje Úřad práce České republiky (dále jen „ÚP ČR“)

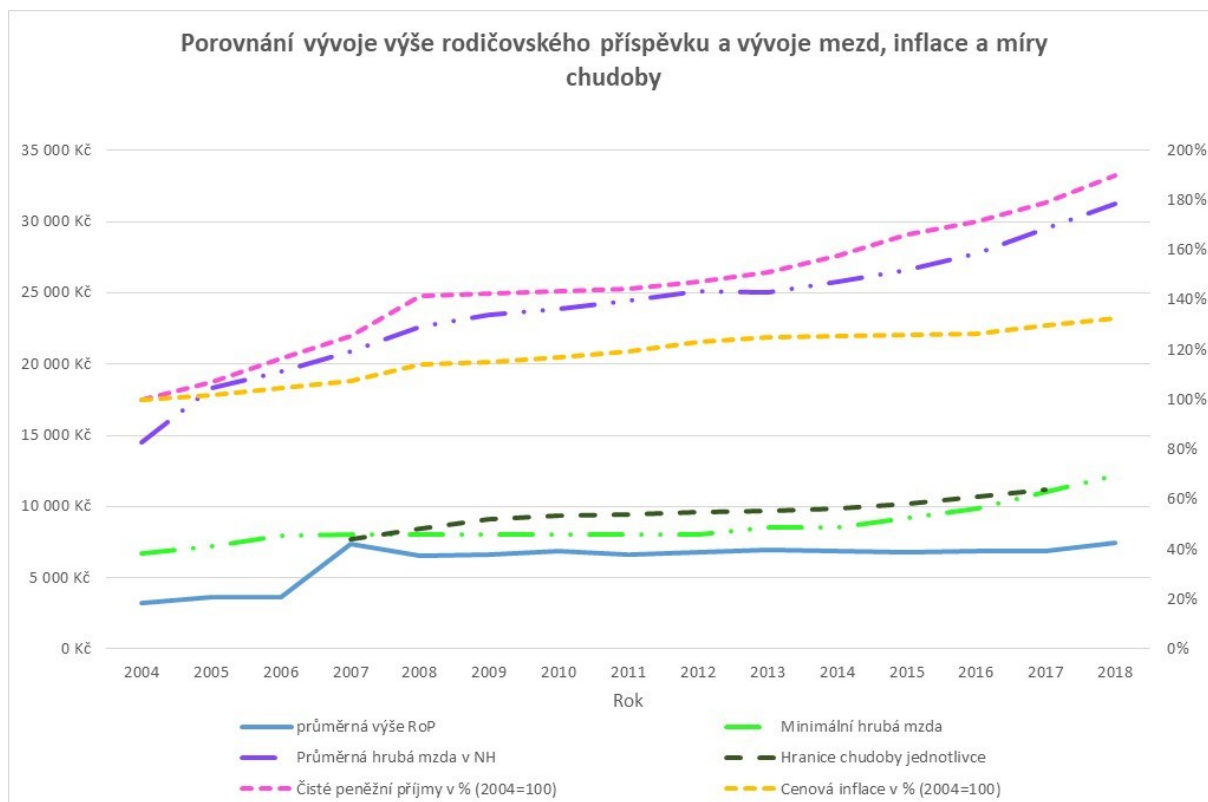
Nízká míra ocenění péče o malé děti:

Rodičovský příspěvek byl původně konstruován jako příspěvek na osobní potřeby rodiče pečujícího o dítě. V roce 2006 byl učiněn první pokus navázat rodičovský příspěvek na mzdu a přistupovat k této dávce jako k ocenění péče o malé dítě (úprava platila pouze v roce 2007). Budeme-li vycházet z premisy, že rodičovský příspěvek je v evropských zemích chápán jako náhrada příjmu pečujícího rodiče, je třeba kriticky zhodnotit, že následné úpravy rodičovského příspěvku stanovením volby doby čerpání (od roku 2008) resp. stanovením maximální celkové částky (od roku 2012) s tímto evropským pojetím moc nekorespondovaly. Pečující rodič si sice může sám stanovit výši měsíčního čerpání, ale vzhledem k tomu, že se nemění nejvíce preferovaná doba čerpání (která je volena v naprosté většině čerpání do doby, kdy dítě může nastoupit do předškolního zařízení), nemění se ani výše dávky, kterou rodič může fakticky volit. Tím dochází k tomu, že reálná hodnota měsíční výše rodičovského příspěvku v průběhu času klesá. Jedinou možností, jak umožnit rodičům většině pečujících rodičů navýšit jejich příjem, a to bez velkého zásahu do konstrukce rodičovského příspěvku, je navýšení maximální celkové výše této dávky, kdy si při stejné délce pobírání budou moci rodiče volit vyšší částku měsíčního čerpání.

Stagnace výše rodičovského příspěvku lze dokladovat na porovnání vývoje výše možnosti volby rodičovského příspěvku vzhledem k průměrné hrubé mzdě v národním hospodářství a k cenové inflaci (kde první sledovaný rok 2004 byl vzat za základ, tj. je roven 100 %)



Další přehled minimálního vývoje výše rodičovského příspěvku je zřetelný z porovnání průměrné výše vypláčeného rodičovského příspěvku ke mzdám, peněžním příjmům domácností a inflaci:



Z porovnání je vidět, že průměrná výše vypláceného rodičovského příspěvku (i v době volitelné výše této dávky) nedosahuje ani výše minimální mzdy v ČR a v letech 2007 až 2017 (za které jsou dosažitelná data ČSÚ o hranici chudoby) je i pod hranicí chudoby jednotlivce. Nárůst průměrné mzdy v národním hospodářství ani celková inflace nijak neovlivnila stagnaci průměrné výše vypláceného rodičovského příspěvku. Tento stav je zapříčiněn tím, že rodiče nevolí vyšší měsíčního čerpání s ohledem na vývoj cen nebo nárůst mezd, ale v drtivé většině podle doby, kdy dítě může nastoupit do předškolního zařízení (převážně do mateřské školy). Vzhledem k tomu, že tato doba je dlouhodobě konstantní (pohybuje se cca mezi 3 až 3,5 roky dítěte) je zřejmé, že při neměnné úpravě rodičovského příspěvku bude shodné i průměrné měsíční čerpání této dávky. Aby mohlo dojít ke zvýšení měsíčního čerpání, a tím k většímu ocenění péče všech rodičů pečujících o malé děti jeví se jako jedinou možnou cestou navýšení maximální celkové částky rodičovského příspěvku.

Možnost řešit tento problém nízkého ocenění rodičů pečujících o malé děti jinou současnou sociální dávkou je velmi omezená. Jediná dávka, která je vázána na dítě, je přírůstek na dítě. Zde je však v současné době členění věkových kategorií následující:

- děti od 0 do (nedosažených) 6 let věku
- děti od (dosažených) 6 do (nedosažených) 15 let věku
- děti od (dosažených) 15 do (nedosažených) 26 let věku.

Pokud bychom rozdělily děti v nejnižší věkové kategorii podrobněji podle jednotlivých let, bude zastoupení jednotlivých věkových kategorií a jim příslušných výše přírůstku na dítě následující:

Věk nezaopatřeného dítěte	Počet dětí	Výše přídatku na dítě	
		základní	zvýšená
0 - 1 rok	11 748	500	800
1 - 2 roky	12 945	500	800
2 - 3 roky	14 491	500	800
3 - 4 roky	13 998	500	800
4 - 5 let	13 094	500	800
5 - 6 let	12 641	500	800
6 - 15 let	120 048	610	910
15 - 26 let	49 363	700	1000
Počet nezaopatřených dětí celkem	248 328		

Celkový příjem rodiny z přídatku na dítě, který by nepřetržitě pobírala od 0 do 4 let věku dítěte je:

- u základní výměry $500 \cdot 12 \cdot 4 = 24\,000$ Kč
- u zvýšené výměry $800 \cdot 12 \cdot 4 = 38\,400$ Kč

Pokud by se měla zachovat proporce navýšení ocenění péče o nejmladší dítě o cca 80 000 Kč v celkové sumě, a při zachování stejného podílu základní výše a zvýšené výše přídatku na dítě, by takovéto navýšení přídatku na dítě mohlo být stanoveno například následovně:

Věk nezaopatřeného dítěte	Počet dětí	Současná výše přídatku na dítě		Nově stanovená výše přídatku na dítě	
		základní	zvýšená	základní	zvýšená
0 - 1 rok	11 748	500	800	1 540	2 460
1 - 2 roky	12 945	500	800	1 540	2 460
2 - 3 roky	14 491	500	800	1 540	2 460
3 - 4 roky	13 998	500	800	1 540	2 460
4 - 5 let	13 094	500	800	500	800
5 - 6 let	12 641	500	800	500	800
6 - 15 let	120 048	610	910	610	910
15 - 26 let	49 363	700	1000	700	1000
Počet nezaopatřených dětí celkem	248 328				

Již z tohoto přehledu je zřejmé, že snaha přenést vyšší ocenění rodičů pečujících o malé dítě do jiné sociální dávky (přídatku na dítě) zcela deformuje nastavení této dávky vzhledem k vyšším věkovým kategoriím dětí. Navíc by touto právní úpravou byly pozitivně diskriminovány rodiny pečující o 2 a více dětí do 4 let věku, které by přídatek na dítě pobírali několikanásobně a naopak negativně by byli diskriminováni pečující rodiče v rodinách, kde příjem rodiny přesahuje 2,7 násobek životního minima, protože tyto rodiče by nárok na dávku nespĺnili.

Jiná sociální dávka vázaná na malé děti v systému státní sociální podpory již neexistuje. Řešení přes navýšení přídatku na dítě neodstraňuje základní řešený problém vyššího ocenění péče o malé děti u všech pečujících rodičů a naopak by do stávajícího systému zaváděla nesystémové prvky a diskriminaci určitých skupin rodičů. Proto se s touto variantou dále nepracuje.

Zvýšená potřeba pružně reagovat na možnost sladit rodinný a pracovní život, a to i v oblasti dávkové podpory rodičů pečujících o malé děti:

Vzrůstající potřeby flexibilněji sladit rodinný a pracovní život pečujících rodičů se odrážejí i v oblasti dávkové podpory těchto osob. V současné době je pro nárok na rodičovský příspěvek sledována docházka dítěte mladšího dvou let do předškolního zařízení, která je omezena určitým počtem hodin v měsíci, nebo omezenou denní docházkou u dětí zdravotně postižených. Pokud potřebují rodiče malých dětí z objektivních příčin (většinou nedostatečného příjmu rodiny) nastoupit zpět do zaměstnání dříve než ve dvou letech věku dítěte, mají tímto opatřením omezeny podmínky pro výkon zaměstnání, resp. pro čerpání rodičovského příspěvku v závislosti na volbě typu zabezpečení péče o dítě v době jejich pracovní aktivity. Zároveň po zrušení sledování docházky do předškolního zařízení u dětí starších dvou let věku, je skupina dětí s omezenou možností návštěvy předškolního zařízení velice malá. Podle dostupných informací z informačního systému je v současné době evidováno 460 rodičů, kteří mají dítě mladší 2 let věku umístěno v předškolním zařízení na zákonem povolenou dobu, a za celý rok 2017 bylo odebráno 68 rodičovských příspěvků z titulu, že dítě mladší 2 let věku navštěvovalo předškolní zařízení v rozsahu vyšším, než povoluje zákon. Pokud by mohli rodiče pobírat rodičovský příspěvek i vykonávat výdělečnou činnost, mohli by volit i kratší úvazky a tím více času věnovat péči o dítě. Současná právní úprava návštěvy předškolního zařízení v rozsahu nepřevyšujícím 46 hodin v kalendářním měsíci jim toto však neumožňuje.

Úprava rodičovského příspěvku spočívající v jeho navýšení a řešení zvýšení limitu návštěvy zařízení dítěte do dvou let při pobírání rodičovského příspěvku rodičem je navržena také v Koncepci rodinné politiky, kterou vláda svým usnesením č. 654 ze dne 18. září 2017 uložila k realizaci ministryni práce a sociálních věcí ve spolupráci s dalšími dotčenými resorty.

Nejednotnost započítávání příjmů u jednotlivých dávek státní sociální podpory:

V systému státní sociální podpory jsou dávky, které podléhají testu příjmu. Jedná se o příspěvek na bydlení, přídavek na dítě a porodné. Zatímco rodičovský příspěvek je pro účely posouzení nároku na dávku kvalifikován jako příjem pro přídavek na dítě a příspěvek na bydlení, pro účely posouzení nároku na porodné, není za příjem považován. Dochází tak k disproporční situaci, kdy je pro některé příjmově testované dávky rodičovský příspěvek považován za příjem, pro jiné příjmově testované dávky, nikoli. Nejmarkantněji je tato disproporce viditelná na situaci, kdy je poskytováno porodné na druhé dítě. Porodné je příjmově testovanou dávkou, nicméně rodičovský příspěvek, ač v jistém smyslu náhrada příjmu pečujícího rodiče, za příjem relevantní pro posouzení nároku na porodné považován není. Touto skutečností tak dochází k jednoznačné pozitivní diskriminaci rodičů disponujících vyššími či vysokými příjmy z pracovní aktivity, kteří mohou volit vyšší čerpání rodičovského příspěvku a zároveň splní i nárok na porodné pro druhé dítě (kam se rodičovský příspěvek jako příjem nezapočítává). Tato situace jde proti smyslu porodného, které má pomoci nízkopříjmovým rodinám zajistit potřeby nově narozeného dítěte. Za období leden až listopad 2018 bylo vyplaceno v ČR 3 176 dávek porodného na druhé dítě. Podle vývoje porodnosti, počtu dětí narozených v druhém pořadí a podle doby od předcházejícího porodu lze odhadnout, že zápočet rodičovského příspěvku by mohl ovlivnit nárok na porodné u 30 až 40 % žádostí o porodné na druhé dítě. To by znamenalo, že cca 953 až 1 270 rodin by nemuselo splnit nárok na porodné na druhé dítě.

Druhé opatření napravující nejednotnost započítávání příjmů u jednotlivých dávek státní sociální podpory vychází z úpravy, kdy poslaneckým návrhem byla od počátku roku 2018 upravena výše přídatku na dítě u pracujících rodičů. Pro nárok na zvýšenou výměru přídatku na dítě v současné době platí výčet taxativně vyjmenovaných příjmů. V současné právní úpravě však není zahrnuta náhrada mzdy (platu, odměny) v době pracovní neschopnosti (karantény), která je příjmem, který je poskytován zaměstnavatelem, a je tedy ekvivalentem dávek nemocenského pojištění. Ustanovení je cíleno na rodiny, které mají příjem z pracovní aktivity, případně z dávek, které ji nahrazují, a je tedy zřejmé, že jde pouze o neúmyslné pochybení při stanovení taxativního výčtu příjmů ovlivňujících výši přídatku na dítě

Potřeba zjednodušení dokládání denního vyměřovacího základu rodiče (DVZ) a nezaopatřenosti dítěte:

Ze současné dikce zákona o státní sociální podpoře vyplývá, že lze-li DVZ stanovit oběma rodičům, vychází se pro volbu výše rodičovského příspěvku z toho DVZ, které je vyšší. Smyslem tohoto ustanovení bylo umožnit rodičům volbu výše čerpání rodičovského příspěvku dle rodiče s vyšším DVZ a nikoli povinnost dokládat vždy obě DVZ. Vyžadováním obou DVZ dochází ke zbytečným průtahům v řízení a nedůvodné administrativní zátěži zejména na straně klientů, potažmo zaměstnavatele a České správy sociálního zabezpečení, která DVZ druhého rodiče stanoví, i v případech, kdy rodič toto DVZ nechce využít, případně je nižší. Měsíčně je podáno cca 9 000 nových žádostí o rodičovský příspěvek, přičemž z odhadů Generálního ředitelství Úřadu práce ČR vyplývá, že cca 6 300 žadatelů o rodičovský příspěvek by mělo dokládat DVZ obou rodičů. Z výše uvedených odhadů lze jednoznačně konstatovat, že potřeba zjednodušit dokládání DVZ je zcela legitimní a vysoce proklientská. Snížení administrativní zátěže je zcela zjevné, neboť dosud musí zaměstnavatel na základě žádosti klienta (otce) nejprve ČSSZ doložit příjem žadatele za 12 měsíců před narozením dítěte a ČSSZ pak následně stanovuje fiktivní částku DVZ ke dni narození dítěte. Tato procedura je však pro všechny zúčastněné subjekty naprosto nadbytečná v případech, kdy DVZ matky zcela postačuje pro volbu výše rodičovského příspěvku, kterou rodiče chtějí provést.

Další problém činí rozdílný termín, do kterého je nutné předložit potvrzení o nezaopatřenosti dítěte pro nárok na přídatku na dítě (do 31. října) a nárok na příspěvek na bydlení (do 30. září), ke kterému došlo poslední úpravou přídatku na dítě od roku 2018. Tento fakt způsobuje zbytečné administrativní průtahy, a to zejména u rodin, které pobírají obě zmíněné dávky. Počet těchto rodin lze odhadnout na cca 60 000.

Potřeba upřesnění posuzování pobytu cizinců pro dávky státní sociální podpory:

Smyslem zákona bylo do okruhu osob společně posuzovaných pro příspěvek na bydlení zahrnout všechny osoby, které jsou v daném bytě hlášeny k pobytu. Na základě podnětu Veřejné ochránkyně práv je třeba upřesnit toto ustanovení tak, aby za tyto osoby byly jednoznačně považovány jak osoby disponující trvalým pobytem dle zákona č. 133/2000 Sb., o evidenci obyvatel, tak osoby hlášené k pobytu dle zákona č. 326/1999 Sb., o pobytu cizinců na území České republiky. Dle právního výkladu předloženého Veřejnou ochránkyní práv je sporné, zda lze podle současné dikce zákona tyto cizince považovat za osoby společně posuzované, případně za osoby oprávněné pro nárok na příspěvek na bydlení. Podle sdělení Generálního ředitelství Úřadu práce ČR je takovýchto domácností 3 153 (podle sčítání na jednotlivých krajských pobočkách Úřadu práce provedeného v období červenec až září 2018).

Procesní nadbytečnost, která administrativně zatěžuje ÚP ČR:

Ze současné praxe ÚP ČR vyplývá, že vedení celého správního řízení vždy v souladu se zákonem č. 500/2004 Sb., správní řád, se v některých případech jeví jako nadbytečné. Jde zejména o situace, kdy je změna nebo konec nároku na dávku daná zákonem nebo pouze z podnětu klienta (tzn., Úřad práce rozhoduje pouze na základě dokladů dodaných klientem, tj. na základě všech skutečností, které jsou klientovi známy). V těchto případech dochází k nedůvodné administrativní zátěži jak klientů, tak ÚP ČR.

V praxi se jedná zejména o souběhy pobírání rodičovského příspěvku a peněžité pomoci v mateřství, kdy dochází k přehodnocení výše rodičovského příspěvku každý měsíc. Za období leden až listopad 2018 bylo průměrně 3 190 souběhů rodičovského příspěvku a peněžité pomoci v mateřství měsíčně. Pro všechna tato přehodnocení je nutno vést celé správní řízení, což mnohdy zpomaluje dobu výplaty rodičovského příspěvku. Další dávkou, kde se jeví vedení celého správního řízení nadbytečné je dokládání příjmů a nákladů na bydlení na další čtvrtletí u příspěvku na bydlení. V současné době je vypláceno cca 170 000 příspěvků na bydlení měsíčně. Odhadem u 50 % žadatelů dochází v následujícím čtvrtletí ke změně výše dávky na základě doloženého příjmu nebo nákladů na bydlení ze strany žadatele o dávku, a proto musí být zahájeno řízení o změně výše dávky. Jde tedy o počet cca 85 000 dávek, kde se zahajuje řízení 3x ročně (v celoročním součtu jde o cca 255 000 řízení za rok).

1.3 Popis existujícího právního stavu v dané oblasti

Rodičovský příspěvek je nepojistnou sociální dávkou určenou pro podporu rodičů, kteří osobně, celodenně a řádně pečují o nejmladší dítě v rodině. Rodičovský příspěvek může čerpat kterýkoli z rodičů, v péči se mohou i vystřídat. O dávce rozhoduje a výplatu provádí ÚP ČR, v odvolacím řízení je příslušné Ministerstvo práce a sociálních věcí.

Rodičovský příspěvek byl původně konstruován jako příspěvek na osobní potřeby rodiče pečujícího o dítě a nárok byl striktně navázán na skutečnou osobní péči o dítě (ekonomická aktivita pečující osoby nebyla při současném pobírání dávky možná, dávka nezohledňovala počet současně narozených dětí) a jeho výše se odvíjela od částky životního minima ostatního občana (stanovená byla ve výši 1,1, resp. od roku 2004 ve výši 1,54 násobku této částky životního minima). V průběhu času došlo k zásadním zásahům do konstrukce této dávky, které původní smysl rodičovského příspěvku značně posunuly. V roce 2006 došlo poslaneckým návrhem k pokusu navázat rodičovský příspěvek na průměrnou mzdu v nepodnikatelské sféře a tím posunout rodičovský příspěvek více k náhradě mzdy. Tento návrh platil pouze jeden rok (v roce 2007) a protože hrozila reálná obava, že by díky ekonomickému vývoji v ČR mohlo dojít k poklesu výše dávky, byly od roku 2008 stanoveny tři výměry rodičovského příspěvku, který bylo možno čerpat do 2, 3 nebo 4 let věku dítěte (s příslušnou výměrou). Při vyhodnocení tohoto nastavení bylo zjištěno, že více jak $\frac{3}{4}$ příjemců volí čerpání do 3 let věku dítěte, ale zároveň pevná hranice třetích narozenin dítěte není vhodným termínem pro ukončení čerpání pobírání rodičovského příspěvku. Pečující rodič zpravidla potřeboval zůstat s dítětem doma do doby, kdy mohlo být dítě přijato do mateřské školy (tzn. zpravidla ve věku 3 – 3,5 roku dítěte). Proto byla od roku 2012 stanovena maximální celková výše částky rodičovského příspěvku ve výši 220 000 Kč s možností volby rodiče o měsíční výši čerpání této dávky. Tato částka dále byla od roku 2018 navýšena pro rodiče pečující o dvě a více dětí narozených současně a to na 1,5 násobek částky 220 000 Kč (tj. 330 000 Kč).

Pro stanovení měsíční výše čerpání rodičovského příspěvku je rozhodující výše DVZ vypočteného pro účely stanovení peněžité pomoci v mateřství nebo nemocenského v souvislosti s porodem nebo převzetím dítěte podle zákona o nemocenském pojištění. Pokud DVZ lze stanovit, může rodič flexibilně volit výši (v limitech dle výše DVZ) rodičovského příspěvku (a tím i délku jeho pobírání), a to až do 4 let věku dítěte, resp. do vyčerpání celkové částky 220 000 Kč, u 2 a více narozených dětí současně až do 330 000 Kč. Přitom není rozhodující, zda jde o DVZ matky nebo otce dítěte.

Rodič může volit výši rodičovského příspěvku, jestliže lze alespoň jednomu z rodičů v rodině stanovit k datu narození nejmladšího dítěte v rodině 70% 30násobku DVZ až do výše odpovídající peněžité pomoci v mateřství. V případě, že u každého z rodičů lze stanovit ke dni narození dítěte uvedený vyměřovací základ, vychází se při stanovení výše rodičovského příspěvku z toho vyměřovacího základu, který je vyšší. V případě, kdy je 70 % 30násobku DVZ nižší než 7 600 Kč nebo DVZ nelze stanovit, může rodič volit výši rodičovského příspěvku do 7 600 Kč měsíčně.

Základní rozdělení příjemců rodičovského příspěvku a průměrné výše čerpání rodičovského příspěvku:

Předpokládaná délka nároku	Počet příjemců* rodičovského příspěvku (v tis.)	Průměrná měsíční výše dávky ** (v Kč)
do 12 měsíců	5,5	17 213
13-24 měsíců	46,7	11 231
25-36 měsíců	164,7	7 122
37-48 měsíců	65,4	4 657
celkem	282,3	-

* rodiče, kterým byl příspěvek vyplacen za květen 2018

** kalkulace z dávek vyplacených v květnu 2018

Ze základního rozdělení příjemců rodičovského příspěvku jasně vyplývá preference čerpání této dávky do věku dítěte, kdy může nastoupit do předškolního zařízení. Připočteme-li k předpokládané délce nároku na rodičovský příspěvek dobu čerpání peněžité pomoci v mateřství (která činí 22 týdnů, tj. 5 měsíců po narození dítěte) docházíme k již dříve prezentovanému závěru, že rodiče čerpají rodičovský příspěvek převážně do 3 až 3,5 roku dítěte.

Výši rodičovského příspěvku je možné měnit po uplynutí tří kalendářních měsíců od podání poslední žádosti o zvolené výši. Nárok na výplatu dávky lze uplatnit maximálně tři měsíce zpětně.

Další podmínkou pro nárok na rodičovský příspěvek je osobní celodenní a řádná péče o nejmladší dítě v rodině. Zákon pak taxativně stanoví situace, kdy se podmínka považuje za splněnou i v případě, kdy je dítě umístěno v zařízení či o něj pečuje jiná osoba. Podmínka osobní celodenní péče se považuje za splněnou a rodičovský příspěvek náleží i v případech, kdy dítě mladší 2 let navštěvuje jesle nebo jiné obdobné zařízení v rozsahu nepřevyšujícím 46 hodin v kalendářním měsíci; pro děti se zdravotním postižením nebo u rodičů, kteří jsou zdravotně postiženi, jsou limity docházky do předškolního zařízení stanoveny v rozsahu nepřevyšujícím čtyři hodiny denně. U dítěte staršího 2let limit není dán a docházka do předškolního zařízení se pro účely rodičovského příspěvku nesleduje.

Podmínka osobní celodenní a řádné péče o dítě se považuje za splněnou rovněž v případě, kdy příjemce dávky zlepšuje finanční situaci v rodině ekonomickou aktivitou. Podmínkou však je, že v době výkonu takové aktivity zajistí péči o dítě jinou zletilou osobou.

1.4 Popis cílového stavu

Žádným z navrhovaných opatření nedochází ke změně principiální konstrukce rodičovského příspěvku, ani jeho podmínek poskytování.

V souladu s programovým prohlášením Vlády ČR se navrhuje zvýšit celkovou částku rodičovského příspěvku tak, aby rodiče při zachování stejné délky čerpání rodičovského příspěvku mohli čerpat vyšší měsíční výši rodičovského příspěvku a tím došlo k většímu ocenění péče o nejmladší dítě v rodině. Zvýšením maximální celkové částky rodičovského příspěvku zároveň dojde ke zvýšení variability volby rodičů ve výši případně délce čerpání rodičovského příspěvku (např. může rodič ponechat stávající volbu výše rodičovského příspěvku a „navýšení“ celkové sumy dočerpat při návratu na trh práce, kdy nebude nucen s nástupem dítěte do předškolního zařízení okamžitě nastoupit na plný úvazek, ale může po několik měsíců pracovat pouze na částečný úvazek, kdy mu bude další čerpání rodičovského příspěvku vykryvat ztrátu na mzdě), a tím se prohloubí možnost sladování osobního a pracovního života, případně zvýší možnost spolufinancování předškolních zařízení pro děti.

Navrhované zvýšení rodičovského příspěvku na 300 000 Kč odpovídá navýšení průměrné mzdy mezi rokem 2008 (kdy byla v rodičovském příspěvku opuštěna vazba na mzdu) a rokem 2018. Zatímco v roce 2008 činila podle údajů průměrná mzda 22 653 Kč, v roce 2018 činila tato průměrná mzda (za 3 čtvrtletí roku 2018) 31 225 Kč. To znamená, že za deset let vzrostla průměrná mzda absolutně o 8 572 Kč a relativně o 37,8 %. Pokud uplatníme obdobný nárůst na celkovou částku rodičovského příspěvku, dojdeme ze současných 220 000 Kč na 303 160 Kč, což po zaokrouhlení na desetitisíce znamená navýšení maximální celkové částky rodičovského příspěvku ve výši 300 000 Kč.

Příklad dopadu daného opatření na rodiny s jedním narozeným dítětem:

<i>Současná maximální částka rodičovského příspěvku</i>	<i>220 000 Kč</i>
<i>Průměrná měsíční výše čerpání rodičovského příspěvku při neměnné výši po dobu 30 měsíců</i>	<i>7 333 Kč</i>
<i>Navrhované zvýšení maximální částky rodičovského příspěvku</i>	<i>300 000 Kč</i>
<i>Průměrná měsíční výše čerpání rodičovského příspěvku při neměnné výši po dobu 30 měsíců</i>	<i>10 000 Kč</i>

Úpravou sledování docházky dětí do předškolních zařízení v době pobírání rodičovského příspěvku dojde ke zlepšení podmínek pro sladění pracovního a rodinného života, a to zejména u rodin s dítětem do dvou let věku, které jsou však závislé na výdělku rodiče. Jak již bylo zmíněno v kapitole Popis problému, půjde zejména o rodiny rodičů samoživitelů, kteří jsou nuceni nastoupit do zaměstnání ještě před dosažením 2 let věku dítěte.

Příklad dopadu daného opatření na rodiny s jedním narozeným dítětem:

Současný nárok na rodičovský příspěvek u matky samoživitelky s dítětem ve věku 15 měsíců, která nastoupila na plný úvazek do zaměstnání a dítě umístila do jeslí nebo obdobného předškolního zařízení na více než 46 hodin v měsíci
0 Kč

Navrhovaná úprava vzniku nároku této matky na rodičovský příspěvek může pro rodinu znamenat měsíční navýšení příjmu této rodiny např. v průměrné výši

10 000 Kč

V rámci stanovení rozhodného příjmu rodiny dojde k systémovému sjednocení započítávání rodičovského příspěvku pro účely všech příjmově testovaných dávek státní sociální podpory a k doplnění všech ekvivalentních příjmů k výdělečné činnosti u zvýšené výměry přídatku na dítě. Tím dojde ke zrušení pozitivní diskriminace vysoko příjmových rodin, které si mohou upravit dočerpání rodičovského příspěvku při očekávání narození druhého dítěte a zároveň čerpat porodné, co by dávku pro nízkopříjmové rodiny. U doplnění náhrad příjmu naopak zmizí negativní diskriminace rodin, které díky opomenutí jednoho ekvivalentu mzdy mohlo zapříčinit snížení přídatku na dítě v rodině na jedno čtvrtletí.

Příklady dopadu daného opatření na rodiny:

Příklad 1. podle současné právní úpravy

Úplná rodina, ve které se narodilo druhé dítě, staršímu dítěti jsou 2 roky.

Životní minimum rodiny činí $3\,140 + 2\,830 + 1\,740 + 1\,740 = 9\,450$ Kč

Hraniční výše čistého příjmu pro nárok na porodné na druhé dítě činí $9\,450 * 2,70 = 25\,515$ Kč

Otec měl před narozením dítěte hrubý příjem ve výši 32 000 Kč, což po zdanění (se započtením 1 vyživovaného dítěte) činí 25 382 Kč čistého příjmu.

Matka, aby dočerpala maximální možnou výši rodičovského příspěvku, čerpá v posledním čtvrtletí před narozením dítěte rodičovský příspěvek v maximální možné výši dle DVZ otce, tj. ve výši 21 000 Kč

Rodina nemá nárok na přídatky na dítě (díky příjmu otce a započítávání rodičovského příspěvku je překročena maximální hranice příjmu pro tuto dávku)

Započitatelný příjem pro nárok na porodné na druhé dítě je 25 382 Kč - **tato rodina podle současné úpravy splní nárok na porodné na druhé dítě ve výši 10 000 Kč**

Faktický celkový čistý příjem rodiny před narozením druhého dítěte je $25\,382 + 21\,000 = 46\,382$ Kč.

Příklad 2. podle současné právní úpravy

Úplná rodina, ve které se narodilo druhé dítě, staršímu dítěti jsou 2 roky.

Životní minimum rodiny činí $3\,140 + 2\,830 + 1\,740 + 1\,740 = 9\,450$ Kč

Hraniční výše čistého příjmu pro nárok na porodné na druhé dítě činí $9\,450 * 2,70 = 25\,515$ Kč

Otec měl před narozením dítěte hrubý příjem ve výši 15 000 Kč, což po zdanění (se započtením 1 vyživovaného dítěte) činí 13 672 Kč čistého příjmu.

Matka, aby dočerpala maximální možnou výši rodičovského příspěvku, čerpá v posledním čtvrtletí před narozením dítěte rodičovský příspěvek v maximální možné výši dle DVZ otce, tj. ve výši 10 280 Kč

Rodina má nárok na přídatky na dítě na starší dítě ve výši $500 + 300 = 800$ Kč

Započitatelný příjem pro nárok na porodné na druhé dítě je $13\,672 + 800 = 14\,472$ Kč - **tato rodina podle současné úpravy splní nárok na porodné na druhé dítě ve výši 10 000 Kč**

Faktický celkový čistý příjem rodiny před narozením druhého dítěte je $13\,672 + 10\,280 + 800 = 24\,752$ Kč.

Příklad 1. podle navržené právní úpravy

Úplná rodina, ve které se narodilo druhé dítě, staršímu dítěti jsou 2 roky.

Životní minimum rodiny činí $3\,140 + 2\,830 + 1\,740 + 1\,740 = 9\,450$ Kč

Hraniční výše čistého příjmu pro nárok na porodné na druhé dítě činí $9\,450 * 2,70 = 25\,515$ Kč

Otec měl před narozením dítěte hrubý příjem ve výši 32 000 Kč, což po zdanění (se započtením 1 vyživovaného dítěte) činí 25 382 Kč čistého příjmu.

Matka, aby dočerpala maximální možnou výši rodičovského příspěvku, čerpá v posledním čtvrtletí před narozením dítěte rodičovský příspěvek v maximální možné výši dle DVZ otce, tj. ve výši 21 000 Kč

Rodina nemá nárok na přídavky na dítě (díky příjmu otce a započítávání rodičovského příspěvku je překročena maximální hranice příjmu pro tuto dávku)

Započitatelný příjem pro nárok na porodné na druhé dítě je $25\,382 + 21\,000 = 46\,382$ Kč - **tato rodina podle navržené úpravy nebude mít nárok na porodné na druhé dítě.**

Příklad 2. podle současné právní úpravy

Úplná rodina, ve které se narodilo druhé dítě, staršímu dítěti jsou 2 roky.

Životní minimum rodiny činí $3\,140 + 2\,830 + 1\,740 + 1\,740 = 9\,450$ Kč

Hraniční výše čistého příjmu pro nárok na porodné na druhé dítě činí $9\,450 * 2,70 = 25\,515$ Kč

Otec měl před narozením dítěte hrubý příjem ve výši 15 000 Kč, což po zdanění (se započtením 1 vyživovaného dítěte) činí 13 672 Kč čistého příjmu.

Matka, aby dočerpala maximální možnou výši rodičovského příspěvku, čerpá v posledním čtvrtletí před narozením dítěte rodičovský příspěvek v maximální možné výši dle DVZ otce, tj. ve výši 10 280 Kč

Rodina má nárok na přídavky na dítě na starší dítě ve výši $500 + 300 = 800$ Kč

Započitatelný příjem pro nárok na porodné na druhé dítě je $13\,672 + 10\,280 + 800 = 24\,752$ Kč - **tato rodina podle navržené úpravy bude stále plnit nárok na porodné na druhé dítě ve výši 10 000 Kč**

Upřesněním, že není nutno vždy dokládat denní vyměřovací základ obou rodičů (k rozhodnutí ÚP ČR, který je vyšší) a sjednocením termínu prokázání nezaopatřenosti dítěte, dojde ke snížení administrativní zátěže zejména klientů, kteří ve většině případů nemají potřebu dokládat DVZ obou rodičů. Zároveň se tím sníží i administrativní zátěž zaměstnavatelů, ČSSZ i ÚP ČR.

Příklady dopadu daného opatření na rodiny:

Otec i matka před narozením dítěte pracují, matka s hrubým příjmem 18 000 Kč, otec s hrubým příjmem 24 000 Kč. Matka chce zůstat s dítětem doma do jeho nástupu do mateřské školy, tzn., chce čerpat rodičovský příspěvek po dobu 32 měsíců (po vyčerpání peněžité pomoci v mateřství), tj. předpokládá čerpání rodičovského příspěvku v neměnné výši 6 800 Kč.

Pro tuto výši stačí matce předložit svůj DVZ (podle kterého by mohla provést volbu výše rodičovského příspěvku až do výše 12 450 Kč)

Podle současné právní úpravy má rodina dokládat DVZ obou rodičů, a to přes to, že na volbu předpokládané výše rodičovského příspěvku otcův DVZ žádný vliv nemá. Přitom otec musí požádat svého zaměstnavatele o vyčíslení potřebných platů pro hypotetický výpočet DVZ pro peněžitou pomoc v mateřství a vyřídít si tento propočtení na ČSSZ.

Podle navrhované právní úpravy se rodině ulehčí dokládání podkladů pro rodičovský příspěvek, kdy nebude muset zjišťovat otcův DVZ, který je pro volbu výše rodičovského příspěvku pro rodiče irelevantní.

Sjednocením termínu prokázání nezaopatřenosti dítěte se pro rodiny usnadní dokládání nezaopatřenosti dítěte a v některých případech dojde k odstranění administrativních průtahů,

kdy se čeká na doložení nezaopatřenosti, a to zejména u rodin, které pobírají příspěvek na bydlení a přídavek na dítě.

Příklady dopadu daného opatření na administraci dávek:

Rodina s nezaopatřeným dítětem studentem střední školy pobírá přídavek na dítě i příspěvek na bydlení.

Termín pro doložení nezaopatřenosti dítěte pro příspěvek na bydlení je 30. září.

Termín pro doložení nezaopatřenosti dítěte pro přídavek na dítě je 31. října, s možností pozastavení dávky při nedoložení nezaopatřenosti v tomto termínu až do 31.12

Pokud rodina nedoloží nezaopatřenosti dítěte do 30. září, tak ÚP vyzve k doložení nezaopatřenosti k určitému datu. Pokud do uvedeného data není nezaopatřenost doložena, zahájí se řízení o odejmutí dávky a následně se dávka odejme.

Termín pro doložení nezaopatřenosti dítěte pro přídavek na dítě je 31. října. V případě, že není nezaopatřenost doložena do tohoto data, zašle se výzva s termínem doložení 31. prosince a výplata dávky se pozastaví. Pokud není nezaopatřenost do tohoto data doložena, dávka se odejme k 31. srpnu.

Při sjednocení data prokazování nezaopatřenosti dítěte pro obě dávky na termín 30. září by se zjednodušilo rozhodování a v případě nedoložení nezaopatřenosti by se obě dávky odejmuly najednou. V současnosti je nutné výzvu nechat stranou a čekat do konce kalendářního čtvrtletní, že může být dávka odejmuta.

Zpřesněním úpravy okruhu osob, které se posuzují společně pro nárok na příspěvek na bydlení tak, aby v tomto okruhu figurovaly všechny osoby, které jsou v bytě hlášeny k trvalému pobytu, a v případě cizinců, kteří jsou hlášeni k pobytu dle zákona č. 326/1999 Sb., o pobytu cizinců na území České republiky, ve znění pozdějších předpisů, dojde k jednoznačnému výkladu ustanovení zákona ve smyslu záměru zákonodárce.

Příklady dopadu daného opatření na rodiny:

Žadatelem o příspěvek na bydlení je občan České republiky. V bytě jsou dále hlášeny k pobytu dvě osoby – občané Ukrajiny, kteří disponují povolením k dlouhodobému pobytu na území České republiky. Na území České republiky pobývají déle než 365 dnů.

Podle stávající první úpravy nelze tyto osoby zařadit do okruhu osob společně posuzovaných, a to přesto, že splňují „pobytovou podmínku“ pro vstup do systému dávek státní sociální podpory. Tato pobytová podmínka je však nastavena pouze na osobu oprávněnou pro nárok na dávku, nikoli na osoby společně posuzované. Pro účely příspěvku na bydlení totiž platí speciální ustanovení definující osoby, které mohou být považovány za osoby společně posuzované. Může se jednat pouze o osoby, které disponují trvalým pobytem dle zákona č. 133/2000 Sb., o evidenci obyvatel a rodných číslech. Osoby uvedené v příkladu tedy nemohou být za osoby společně posuzované považovány. Pro účely řízení o nároku na tuto dávku a posouzení všech skutečností rozhodných, žadatel tudíž nemůže uplatnit jejich náklady na bydlení, ani nemohou být zohledněny jejich příjmy. Přičemž smyslem zákonodárce je posouzení skutečností rozhodných u všech osob, které v daném bytě skutečně bydlí a užívají jej a zároveň jsou osobami, které splňují zákonem stanovenou pobytovou podmínku pro oprávněnost k nároku na dávku.

Navrhovaným opatřením dojde k jasnější provázanosti okruhu osob oprávněných k nároku na dávku a osob, které mohou být považovány za společně posuzované.

Dojde tím i k nápravě jisté diskriminace osob, které dosud nemohou pro účely posouzení nároku na příspěvek na bydlení uplatnit své náklady s bydlením související, ač je objektivně

mají a na území České republiky se nachází legálně a pro účely nároku na dávky státní sociální podpory mohou být i osobami oprávněnými.

Zjednodušením některých procesních a dalších pravidel v systému státní sociální podpory, dojde ke snížení administrativní náročnosti (personální i finanční) výkonu této agendy pro krajské pobočky ÚP ČR i pro klienty tohoto dávkového systému, aniž by byla dotčena jejich právní jistota a záruka spravedlivého procesu. I při zjednodušeném správním řízení a vydání oznámení o změně výše dávky, má vždy klient možnost podat námitky, v důsledku čehož je následně vydáno rozhodnutí o změně výše dávky a má klient možnost uplatnit všechny řádné opravné prostředky.

Příklady dopadu daného opatření na rodiny:

V současné době platí, že příjemce rodičovského příspěvku nebo příspěvku na bydlení musí doložit podklady pro přehodnocení dávky (u rodičovského příspěvku při souběhu s výplatou peněžité pomoci v mateřství, u příspěvku na bydlení 3x ročně na začátku kalendářního čtvrtletí, kdy neuplatňoval žádost o dávku). Obecně platí, že po té, co Úřad práce ČR shromáždí všechny podklady pro rozhodnutí, vyzve účastníka řízení k vyjádření se k podkladům pro rozhodnutí. Následně je o výsledku řízení účastník informován formou rozhodnutí, které se doručuje do vlastních rukou, tzn., příjemce dávky si musí na poště vyzvednout dopis s doručenkou. Toto rozhodnutí je vykonatelné po nabytí právní moci tohoto rozhodnutí. V případě, že zákon nestanoví jinak, čeká se s výplatou dávky až po uplynutí této lhůty.

Právní úprava však připouští, aby se právo seznámení se s podklady pro rozhodnutí nemuselo uplatnit v případě, že se žádosti v plném rozsahu vyhovuje, účastníci řízení se práva vyjádřit se k podkladům vzdali, nebo rozhoduje-li úřad práce pouze na základě podkladů, které úřadu práce předložil účastník řízení. To znamená, že pokud Úřad práce ČR rozhoduje o změně výše dávky na základě podkladů, které předložil sám příjemce dávky lze i v rámci spravedlivého procesu tento krok vypustit a tím urychlit vydání rozhodnutí potažmo vyplacení dávky.

Zároveň obecně platí, že v případech, kdy se nevydává rozhodnutí, je správný Úřad práce ČR povinen žadateli nebo příjemci dávek doručit písemné oznámení o dávce a její výši. Toto oznámení lze doručit obyčejným dopisem, tzn., občané nemusí pro tento dopis na poštu. Zároveň tím, že se písemné oznámení o dávce nedoručuje do vlastních rukou, je okamžitě vykonatelné a dávku je možné okamžitě vyplatit. Přejít z vydávání rozhodnutí na vydávání oznámení v případě změny výše rodičovského příspěvku při souběhu s výplatou peněžité pomoci v mateřství a příspěvku na bydlení při doložení nových příjmů a nákladů na bydlení na začátku kalendářního čtvrtletí, kdy se nepodává žádost o tyto dávky, by z hlediska příjemců dávek znamenalo velké urychlení řízení, resp. výplaty nově přehodnocené dávky.

Přejít k vydávání oznámení místo vydávání rozhodnutí by se nijak nedotkl práv občanů na spravedlivý proces. Pokud by příjemci dávek nesouhlasili se stanovenou výší dávky uvedené v oznámení, mají možnost proti vydanému oznámení uplatnit nejpozději do 15 dnů námitky. Na podané námitky musí Úřad práce ČR do 30 dnů reagovat vydáním rozhodnutí o výši dávky, u kterého lze následně uplatnit řádné opravné prostředky tj. odvolání. Počet odvolání proti rozhodnutím je v současné době výrazně nižší, než je počet vydaných rozhodnutí o přehodnocení výše dávek.

Proto se přechod z vydávání rozhodnutí na vydávání oznámení o změně výše dávky jeví jako značné zjednodušení řízení jak pro klienty, tak i snížení administrativní náročnosti (zátěže) pro pracovníky Úřadu práce ČR. Zároveň, a to především, se tím však dosáhne urychlení výplaty sociálních dávek, což je jednoznačně pozitivní pro příjemce těchto dávek, a to bez omezení uplatnění opravných prostředků v případě, že by příjemce dávky s oznámením o výši nesouhlasil.

Popis navrhovaných opatření:

Navýšení rodičovského příspěvku z důvodu péče o nejmladší dítě v rodině na 300 000 Kč u 2 a více dětí narozených současně na 1,5 násobek částky 300 000 Kč (tzn. na 450 000 Kč).

Tímto opatřením dojde k navýšení celkové částky rodičovského příspěvku, které bude v zásadě kopírovat nárůst průměrné mzdy v národním hospodářství za posledních 10 let. Díky tomu budou moci pečující rodiče volit vyšší výši měsíčního čerpání rodičovského příspěvku při stejné délce čerpání této dávky. Tím fakticky dojde k většímu ocenění péče o nejmladší dítě v rodině. Zároveň mohou rodiče využít i větší variability volby případně i délce čerpání rodičovského příspěvku, čímž se prohloubí možnost sladování osobního a pracovního života, případně zvýší možnost spolufinancování předškolních zařízení pro děti.

Opatření se dotkne všech příjemců rodičovského příspěvku. Odhadovaný nárůst výdajů vychází z prognózy porodnosti, propočtu příjemců rodičovského příspěvku se zachováním stávajících preferovaných dob čerpání rodičovského příspěvku. Odhad nákladů naopak nezohledňuje inflaci, vývoj mezd ani vývoj cen základních potřeb, protože tyto veličiny čerpání rodičovského příspěvku nijak neovlivňují. Z těchto premis lze odhadnout, že nárůst výdajů státního rozpočtu v rámci systému státní sociální podpory si vyžádá cca 8,6 mld. Kč ročně.

Toto opatření nezakládá valorizační podmínku pro vyhodnocování maximální celkové částky rodičovského příspěvku. Ve své podstatě jen promítá současný vývoj zvyšování mezd do této dávky, ale nemění základní konstrukci pevně stanovené maximální celkové částky rodičovského příspěvku. Pravidelná valorizace této částky se nenavrhuje, protože rodičovský příspěvek bude v nejbližších letech revidován v souvislosti s transpozicí připravované směrnice Evropského parlamentu a Rady o rovnováze mezi pracovním a soukromým životem rodičů a pečujících osob (směrnice WLB).

Úprava podmínky sledování docházky dítěte do předškolních zařízení.

V současnosti je sledována docházka pouze u dětí mladších dvou let, kdy tyto mohou pobývat v předškolním zařízení maximálně po dobu 46 hodin v kalendářním měsíci. Tato podmínka by měla být upravena, a to ve smyslu navýšení počtu hodin v měsíci, po které může dítě pobývat v předškolním zařízení na 92 hodin v měsíci, tedy dvojnásobek současné doby.

Započítávání rodičovského příspěvku do rozhodného příjmu pro všechny testované dávky státní sociální podpory a doplnění náhrady mzdy (platu, odměny) v době pracovní neschopnosti (karantény) do taxativního výčtu příjmů rozhodných pro zvýšenou výměru přídatku na dítě

Navrhuje se sjednocení započítávání rodičovského příspěvku pro účely všech příjmově testovaných dávek státní sociální podpory a doplnění náhrady mzdy (platu, odměny) v době pracovní neschopnosti (karantény) do výčtu příjmů zakládajících nárok na zvýšenou výměru přídatku na dítě. Započítávání rodičovského příspěvku do příjmu pro nárok na porodné na druhé dítě by mohlo snížit výdaje na tuto dávku cca o 9,5 až 12,7 mil Kč ročně (odhad vychází z předpokladu, že cca 953 až 1 270 rodin by nemuselo splnit nárok na porodné na druhé dítě).

Zpřesnění dokládání DVZ

Navrhuje se upravit ustanovení zákona o státní sociální podpoře v tom smyslu, že není nutno vždy dokládat denní vyměřovací základ obou rodičů, ale ÚP ČR bude vycházet z denního vyměřovacího základu, který byl rodiči doložen k žádosti o rodičovský příspěvek.

V případě doložení DVZ obou rodičů zůstane nedotčeno ustanovení o tom, že pro stanovení výše dávky se bude posuzovat DVZ vyšší.

Sjednocení termínu prokázání nezaopatřenosti dítěte

Na základě poznatků z praxe se navrhuje sjednotit prokazování nezaopatřenosti dítěte pro účely příspěvku na bydlení a přídavku na dítě ve stejném termínu, a to do konce září daného roku, s tím, že v jednotlivých případech, zejména při studiu VŠ, krajská pobočka ÚP ČR umožní předložit potvrzení později, (např. po zahájení studia na VŠ).

Úprava společně posuzovaných osob pro příspěvek na bydlení

Navrhuje se upřesnit úprava okruhu osob, které se posuzují společně pro nárok na příspěvek na bydlení tak, aby v tomto okruhu figurovaly všechny osoby, které jsou v bytě hlášeny k trvalému pobytu, a v případě cizinců, všechny osoby hlášené k pobytu dle zákona č. 326/1999 Sb., o pobytu cizinců na území České republiky, ve znění pozdějších předpisů.

Úprava správního řízení

Navrhuje se, aby se v případech, kdy bylo řízení zahájeno na základě zákona (např. vyčerpání celkové částky rodičovského příspěvku) či z podnětu klienta, aby ÚP ČR vydával pouze oznámení (nikoli rozhodnutí), které lze doručovat hybridní poštou.

Zároveň se navrhuje zjednodušit řízení v případech, kdy je dítě umístěno v ústavním zařízení tak, aby ústavní zařízení mohlo dítě zastupovat v žádostech o dávky státní sociální podpory ihned od data umístění dítěte v tomto zařízení.

Legislativně technické zpřesnění

Navrhuje se legislativně technické úpravy spočívající ve vypuštění odkazu na neexistující ustanovení zákona.

1.5 Zhodnocení rizika

Lze konstatovat, že celková částka rodičovského příspěvku bude navýšena v souladu s vývojem průměrné mzdy a současně splní programové prohlášení vlády. Zároveň je možné konstatovat, že tímto navýšením celkové částky rodičovského příspěvku může u některých rodičů dojít k prodloužení doby čerpání, to by však nemělo mít vliv na návrat pečujících osob do zaměstnání, či k výkonu práce, protože rodičovský příspěvek je možno pobírat i při výdělečné činnosti. Rodiče, kteří v současné době využívají plnou délku čerpání rodičovského příspěvku (tzn., do 4 let věku) jsou převážně osobami, které před čerpáním rodičovského příspěvku zpravila, nepracovaly, a proto se neočekává negativní dopad pozdějších návratů

rodičů do zaměstnání. Je však třeba připomenout, že flexibilita čerpání rodičovského příspěvku je ovlivněna historicky dlouhodobou absencí zařízení služeb péče o nejmenší děti.

V případě navýšení maximální celkové částky rodičovského příspěvku dojde k navýšení výdajů státního rozpočtu (viz kap. 1.4).

Dále je třeba upozornit na to, že pokračující rozvolňování podmínek nároku na rodičovský příspěvek zejména těch, směřujících k plné výdělečné činnosti při jeho pobírání, teoreticky může být důvodem k tomu, aby v evropském kontextu byla povaha této dávky, jako dávky nahrazující příjem rodiče pečujícího o dítě, která byla doposud držena, přehodnocena. Novelizace Nařízení Evropského parlamentu a Rady (ES) č. 883/2004 o koordinaci systémů sociálního zabezpečení, která je nyní v závěrečné fázi legislativního procesu, přináší striktní rozdělení rodinných dávek právě na dávky rodičovské (nahrazující příjem pečujícího rodiče) a obecné rodinné, přičemž u obou se poněkud mění pravidla jejich poskytování. Pokud se nepodaří obhájit dosud akceptovaný výklad, že rodičovský příspěvek je dávkou rodičovskou (nahrazující příjem pečujícího rodiče), je možné, že v praxi bude docházet k souběhům nároků na obdobné dávky ze dvou států.

2. Návrh variant řešení:

VARIANTA I – „nulová“

Zachování stávající právní úpravy.

První z možností je nevytvářet novou úpravu, tzn.,

- zachovat maximální celkovou částku rodičovského příspěvku, která by zůstala zachována ve výši 220 000 Kč, resp. 330 000 Kč u péče o dvě a více společně narozených dětí,
- ponechat dosavadní úpravu sledování docházky dítěte do předškolních zařízení,
- ponechání různého započítávání rodičovského příspěvku do rozhodného příjmu pro ostatní příjmově testované dávky státní sociální podpory a nedoplnění náhrady mzdy (platu, odměny) v době pracovní neschopnosti (karantény) do taxativního výčtu příjmů rozhodných pro zvýšenou výměru přídatku na dítě,
- ponechání nutnosti prokazování DVZ obou rodičů,
- ponechání různých termínů prokázání nezaopatřenosti dítěte,
- ponechání nejednoznačného vymezení společně posuzovaných osob pro příspěvek na bydlení,
- ponechání současného správního řízení v případech, kdy bylo řízení zahájeno na základě zákona či z podnětu klienta

VARIANTA II

Druhou možností je návrh nové právní úpravy, která by zahrnovala částečnou úpravu rodičovského příspěvku a další opatření výhradně spojená s rodičovským příspěvkem. Konkrétně by šlo o:

- novou úpravu maximální celkové částky rodičovského příspěvku postupně, tzn. navýšení rodičovského příspěvku z důvodu péče nejmladší dítě v rodině ve dvou krocích - první navýšení maximální celkové částky v roce 2019 na 260 000 Kč a u dvou a více dětí narozených současně na 1,5 násobek částky 260 000 Kč (tj. na 390 000 Kč) a další navýšení na celkových 300 000 Kč provést v roce 2020.
- zjednodušení prokazování DVZ,

- sjednocení započítávání rodičovského příspěvku do rozhodného příjmu pro ostatní příjmově testované dávky státní sociální podpory a doplnění náhrady mzdy (platu, odměny) v době pracovní neschopnosti (karantény) do taxativního výčtu příjmů rozhodných pro zvýšenou výměru přídatku na dítě.

Ostatní navrhovaná opatření by zůstala beze změny, což by znamenalo:

- ponechání dosavadní úpravy sledování docházky dítěte do předškolních zařízení,
- ponechání různých termínů prokázání nezaopatřenosti dítěte,
- ponechání nejednoznačného vymezení společně posuzovaných osob pro příspěvek na bydlení,
- ponechání současného správního řízení v případech, kdy bylo řízení zahájeno na základě zákona či z podnětu klienta

VARIANTA III

Třetí možností je návrh nové právní úpravy, která by zahrnovala řešení všech problémů identifikovaných v systému státní sociální podpory. Tato varianta zahrnuje jednorázovou úpravu rodičovského příspěvku a další opatření k nápravě problémů. Konkrétně by šlo o:

- novou úpravu maximální celkové částky rodičovského příspěvku v jednom kroku rovnou na 300 000 Kč a u dvou a více dětí narozených současně na 1,5 násobek částky 300 000 Kč (tj. na 450 000 Kč). Tato úprava by se navrhovala provést až od roku 2020, a to s ohledem na to, že nebyla započtena do požadavků na státní rozpočet pro rok 2019. Navýšení celkové částky rodičovského příspěvku by se týkalo všech příjemců této dávky, tedy také těch osob, které k datu účinnosti návrhu dosud nevyčerpaly původní celkovou částku (220 tisíc Kč, resp. 330 tisíc Kč).
- zjednodušení prokazování DVZ,
- sjednocení započítávání rodičovského příspěvku do rozhodného příjmu pro ostatní příjmově testované dávky státní sociální podpory a doplnění náhrady mzdy (platu, odměny) v době pracovní neschopnosti (karantény) do taxativního výčtu příjmů rozhodných pro zvýšenou výměru přídatku na dítě,
- úprava sledování docházky dítěte do předškolních zařízení,
- sjednocení různých termínů prokázání nezaopatřenosti dítěte,
- jasné vymezení společně posuzovaných osob pro příspěvek na bydlení,

3. Vyhodnocení nákladů a přínosů

3.1. Identifikace nákladů a přínosů

VARIANTA I – „nulová“

Přínosy:

Nedojde ke změně právní úpravy.

Nebude nutná změna informačních systémů a formulářů žádostí pro vyhodnocení a výplatu dávky.

Náklady:

Mandatorní výdaje státního rozpočtu se budou vyvíjet v souladu se střednědobým výhledem, nebudou na ně kladeny zvýšené požadavky.

Nedojde k většímu ocenění péče o malé děti.

Rodičům nebude umožněno flexibilněji sladit pracovní a rodinný život.

Žadatelé o dávku budou dále zatíženi nadbytečnou administrativou související s řízením o nárok na dávku.

Bude přetrvávat nesystémovost v oblasti posuzování příjmů pro účely dávek státní sociální podpory a záměr zákonodárce v oblasti příspěvku na bydlení nebude zcela naplněn.

VARIANTA II

Přínosy:

Navrhovanou změnou právní úpravy dojde k většímu ocenění péče o malé děti v dávkové podpoře osob pečujících o malé děti. Dojde k částečnému naplnění programového prohlášení vlády.

Navrhovanou změnou právní úpravy dojde ke sjednocení a procesnímu zjednodušení některých ustanovení zákona.

Posuzování příjmů pro účely nároků na dávky státní sociální podpory bude jednotné, tudíž systémové.

Náklady:

Navrhovaná úprava by (při účinnosti úpravy od 1. 7. 2019) znamenala nárůst výdajů ze státního rozpočtu (oproti předpokládaným nákladům na rodičovský příspěvek) pro rok 2019 o 3,6 mld. Kč a ve výši 4,9 mld. Kč pro následující roky (do doby dalšího navýšení celkové částky). Rozdělením zvýšení celkové částky rodičovského příspěvku dojde k rozložení navýšených nároků na státní rozpočet do více kroků do několika let. Tento odhad vychází z předpokladu, že rodičovský příspěvek bude v roce 2019 čerpat cca 285,6 tis. příjemců, kteří by od data účinnosti nové úpravy mohli změnit výši měsíčního čerpání ze současné průměrné výše 7 284 Kč (při čerpání na jedno dítě) a 11 072 Kč (při čerpání na více společně narozených dětí) na 8 667 Kč, resp. 13 000 Kč – při zachování nejvíce preferované délky čerpání 25 až 30 měsíců. V roce 2019 by došlo k tomuto nárůstu výše vyplácených dávek pouze od data účinnosti (nikoli po dobu celého kalendářního roku), ale zároveň by se do systému vrátilo cca 30,7 tis. rodičů, kteří již ke dni účinnosti novely dočerpali současnou celkovou výši rodičovského příspěvku ve výši 220 tis Kč, ale jejich dítě nedosáhlo věku 4 let. Při předpokládané účinnosti novely od 1. 7. 2019 je předpokládáno, že by všichni tito rodiče vyčerpali navýšenou částku do konce roku 2019. V roce 2020 a 2021 je následně počítáno s počtem 285,5 tisíc (pro rok 2020), resp. 284,5 tisíc (pro rok 2021) příjemců rodičovského příspěvku a zachování současné nejvíce preferované délky čerpání 25 až 30 měsíců.

Navýšením celkové částky rodičovského příspěvku může dojít k prodloužení doby čerpání rodičovského příspěvku, což může být v kontextu současného trendu včasného návratu osob (zejména žen) po mateřské a rodičovské dovolené do práce, vnímáno negativně.

Opatření v podobě úplného zrušení sledování docházky dítěte do předškolních zařízení může být vnímáno diskriminačně, a to vůči těm rodičům, kteří pečují celodenně, oproti těm, kteří

pracují. Rodiče pracující budou dostávat rodičovský příspěvek, příjem z výdělečné činnosti a nadto budou moci uplatnit daňové slevy na děti. Podle názorů některých odborníků může být tímto opatřením nedocení rodinné péče těch, kteří ji poskytují více prohlubováno.

Rozložením navýšení celkové částky rodičovského příspěvku do dvou kroků s nejednoznačným časovým určením druhého kroku, nadto nijak legislativně ukotveným, bude právní jistota druhého kroku velmi vágní.

Rodičům nebude umožněno flexibilněji sladovat pracovní a rodinný život.

Záměr zákonodárce v oblasti příspěvku na bydlení nebude zcela naplněn.

VARIANTA III

Přínosy:

Navrhovanou změnou právní úpravy dojde k většímu ocenění péče o malé děti a částečnému zohlednění růstu cen a mezd v dávkové podpoře osob pečujících o malé děti.

Dále budou pečující osoby moci lépe sladovat osobní a pracovní život. Navrhovanou změnou právní úpravy dojde ke sjednocení a procesnímu zjednodušení některých ustanovení zákona.

Navrhovanou změnou právní úpravy dojde ke sjednocení a procesnímu zjednodušení některých ustanovení zákona.

Posuzování příjmů pro účely nároků na dávky státní sociální podpory bude jednotné, tudíž systémové a ustanovení upravující podmínky posuzování skutečností rozhodných pro účely příspěvku na bydlení budou v souladu se záměrem zákonodárce.

Náklady:

Navrhovaná úprava by (při účinnosti úpravy od 1. 1. 2020) znamenala nárůst výdajů ze státního rozpočtu (oproti předpokládaným nákladům na rodičovský příspěvek) pro rok 2020 a další roky o 8,6 mld. Kč. Tento odhad vychází z předpokladu, že rodičovský příspěvek bude v roce 2020 čerpat cca 285,5 tis. příjemců, kteří by od data účinnosti nové úpravy mohli změnit výši měsíčního čerpání ze současné průměrné výše 7 284 Kč (při čerpání na jedno dítě) a 11 072 Kč (při čerpání na více společně narozených dětí) na 10 000 Kč, resp. 15 000 Kč – při zachování nejvíce preferované délky čerpání 25 až 30 měsíců. Ostatní odhady počtu příjemců a preferovaná doba čerpání zůstávají shodné jako u varianty II. Odhad nákladů rovněž zohledňuje fakt, že přechodným ustanovením k návrhu zákona se zakotvuje, že nárok na navýšení celkové částky rodičovského příspěvku se bude týkat těch osob, které budou k datu účinnosti návrhu příjemci této dávky, tedy také těch osob, které k datu účinnosti návrhu nevyčerpaly původní celkovou částku této dávky (220, resp. 330 tisíc Kč).

Může dojít k prodloužení doby čerpání rodičovského příspěvku, což může být v kontextu současného trendu včasného návratu osob (zejména žen) po mateřské a rodičovské dovolené do práce, vnímáno negativně.

Navrhovaná právní úprava si vyžádá úpravu informačního systému pro stanovování a výplatu dávek a úpravu formulářů. V obou variantách náklady nepřevýší 3 mil. Kč.

3. 2. Vyhodnocení nákladů a přínosů variant

	Náklady	Přínosy
Varianta I „nulová“	<p>Mandatorní výdaje státního rozpočtu se budou vyvíjet v souladu se střednědobým výhledem, nebudou na ně kladeny zvýšené požadavky.</p> <p>Nedojde k většímu ocenění péče o malé děti.</p> <p>Rodičům nebude umožněno flexibilněji sladovat pracovní a rodinný život.</p> <p>Žadatelé o dávku budou dále zatíženi nadbytečnou administrativou související s řízením o nárok na dávku.</p> <p>Bude přetrvávat nesystémovost v oblasti posuzování příjmů pro účely dávek státní sociální podpory a záměr zákonodárce v oblasti příspěvku na bydlení nebude zcela naplněn.</p>	<p>Nedojde ke změně právní úpravy.</p> <p>Nebude nutná změna informačních systémů a formulářů žádosti pro vyhodnocení a výplatu dávky.</p>
Varianta II	<p>Nárůst výdajů ze státního rozpočtu (oproti předpokládaným nákladům na rodičovský příspěvek) pro rok 2019 o 3,6 mld. Kč a ve výši 4,9 mld. Kč pro následující roky (do doby dalšího navýšení celkové částky).</p> <p>Rozložením navýšení celkové částky rodičovského příspěvku do dvou kroků s nejednoznačným časovým určením druhého kroku, nadto nijak legislativně ukotveným, bude právní jistota druhého kroku velmi vágní.</p> <p>Může dojít k prodloužení doby čerpání rodičovského příspěvku.</p> <p>Rodičům nebude umožněno flexibilněji sladovat pracovní a rodinný život.</p> <p>Záměr zákonodárce v oblasti příspěvku na bydlení nebude zcela naplněn.</p>	<p>Navrhovanou změnou právní úpravy dojde k většímu ocenění péče o malé děti v dávkové podpoře osob pečujících o malé děti. Dojde k částečnému naplnění programového prohlášení vlády.</p> <p>Navrhovanou změnou právní úpravy dojde ke sjednocení a procesnímu zjednodušení některých ustanovení zákona.</p> <p>Posuzování příjmů pro účely nároků na dávky státní sociální podpory bude jednotné, tudíž systémové.</p>

	Úprava informačního systému pro stanovování a výplatu dávek. Úprava formulářů žádosti.	
Varianta III	Nárůst výdajů ze státního rozpočtu (oproti předpokládaným nákladům na rodičovský příspěvek) pro rok 2020 a další roky o 8,6 mld. Kč. Může dojít k prodloužení doby čerpání rodičovského příspěvku. Úprava informačního systému pro stanovování a výplatu dávek. Úprava formulářů žádosti.	Navrhovanou změnou právní úpravy dojde k většímu ocenění péče o malé děti a částečnému zohlednění růstu cen a mezd v dávkové podpoře osob pečujících o malé děti. Dále budou pečující osoby moci lépe sladovat osobní a pracovní život. Navrhovanou změnou právní úpravy dojde ke sjednocení a procesnímu zjednodušení některých ustanovení zákona. Navrhovanou změnou právní úpravy dojde ke sjednocení a procesnímu zjednodušení některých ustanovení zákona. Posuzování příjmů pro účely nároků na dávky státní sociální podpory bude jednotné, tudíž systémové a ustanovení upravující podmínky posuzování skutečností rozhodných pro účely příspěvku na bydlení budou v souladu se záměrem zákonodárce.

4. Stanovení pořadí variant a výběr nejvhodnějšího řešení

Varianta I „nulová“ nevede k odstranění identifikovaných problémů v systému státní sociální podpory, nevede k prohloubení možnosti sladování pracovního a rodinného života rodičů pečujících o malé děti ani k potřebným úpravám zákona o státní sociální podpoře, které zajistí sjednocení a zpřesnění některých jeho ustanovení.

Varianta II odstraňuje identifikované problémy v systému státní sociální podpory pouze částečně a váže změny pouze na jednu dávku, a to rodičovský příspěvek. Dalším negativem této varianty je to, že i když se snaží rozložit dopady na státní rozpočet do více let, tak náklady na navýšení státního rozpočtu pro rok 2019 nejsou zahrnuty v návrhu státního rozpočtu na tento rok a požadované navýšení čerpání zvýšených finančních prostředků na rodičovský příspěvek by tak bylo problematické.

Varianta III vede k odstranění všech identifikovaných problémů v systému státní sociální podpory. Ve své podstatě také naplňuje programové prohlášení vlády o navýšení maximální celkové částky rodičovského příspěvku a s ohledem na odloženou účinnost tohoto opatření a rovněž s ohledem na dikci přechodných ustanovení, které umožňují čerpat zvýšenou částku

této dávky pouze aktivním příjemcům této dávky, dává prostor i k přípravě úpravy požadavků pro státní rozpočet na rok 2020, který je možné zabezpečit v rámci standardního legislativního procesu.

Vzhledem k výše zmíněnému byla Varianta III zvolena jako nevhodnější varianta řešení.

5. Implementace doporučené varianty a vynuování

Za provádění navrhované úpravy bude odpovědné Ministerstvo práce a sociálních věcí, respektive ÚP ČR., který bude i nadále postupovat v rámci obecných zásad správního řízení a dle speciálních ustanovení v souvisejících zvláštních předpisech.

6. Přezkum účinnosti regulace

Dopad nové právní úpravy bude průběžně vyhodnocován. Přezkum účinnosti bude realizován formou hodnocení ex post. Po pěti letech účinnosti novely bude na základě dat a získaných statistických údajů provedeno vyhodnocení, tak aby mohlo být konstatováno, zda navržená právní úprava vedla ke stanoveným cílům. Budou sledovány veličiny, které relevantně deklarují míru ohodnocení péče o malé děti. Jedná se zejména o porovnání průměrné výše rodičovského příspěvku ke mzdám, ostatním peněžním příjmům a inflaci.

Dále je třeba ve vztahu ke stanovenému cíli potřeby reagovat na prohlubování možností sladování rodinného a pracovního života, sledovat oblast poskytování služeb při péči o malé děti (nabídka předškolních zařízení), zejm. jejich dostupnost (zejména finanční) a míru využívání ze stran rodičů.

7. Konzultace a zdroje dat

Návrh právní úpravy, resp. teze k této úpravě, byly konzultovány se zástupci následujících institucí:

- Odbor rovnosti žen a mužů, Úřad vlády ČR,
- Sociologický ústav Akademie věd ČR,
- CERGE-EI,
- Výzkumný ústav práce a sociálních věcí v.v.i.,
- Národní centrum pro rodinu,
- ČMKOS,
- Sít pro rodinu, z.s.

Většina konzultujících míst s návrhem na navýšení celkové částky rodičovského příspěvku souhlasí. Považuje ji za důležitou, zejména ve smyslu vyššího ocenění péče o děti.

Některá z konzultujících míst nesouhlasí s variantou II, tedy variantou „dvoukrokového“ navýšení celkové částky rodičovského příspěvku (např. ČMKOS), obávají se nedodržení závazku vyplývajícího z programového prohlášení vlády do konce volebního období.

Některá místa (např. Sociologický ústav AV ČR, Odbor rovnosti žen a mužů Úřadu Vlády ČR) dále namítají, že v souvislosti se zvýšením celkové částky rodičovského příspěvku nebyla zvýšena také pevná hranice, do které mohou volit rodiče měsíční částku rodičovského příspěvku v případě, že jim nelze stanovit 70% 30násobku denního vyměřovacího základu nebo ten je nižší než tato částka. Tato hranice zůstává ve výši 7 600 Kč. Argumentují potřebou podpory včasného návratu rodičů do práce, která je ostatně zakotvena ve Vládní strategii a Koncepci rodinné politiky.

Někteří konzultanti (Národní centrum pro rodinu) dále poukazují na problematičnost úplného zrušení sledování docházky dětí do předškolních zařízení. Domnívají se, že takovéto opatření je diskriminační vůči těm rodičům, kteří pečují celodenně, oproti těm, kteří pracují, budou dostávat rodičovský příspěvek a nadto budou moci uplatnit daňové slevy na děti. Podle těchto názorů bude prohlubováno nedocenení rodinné péče a těch, kteří ji poskytují.

K nesouhlasu s „dvoukrokovým navýšením“ lze uvést to, že rozhodnutí o tom, že navýšení této dávky bude provedeno ve dvou krocích, bylo učiněno zejména s ohledem na možnost většího rozložení finančních nákladů souvisejících s takovou úpravou. Dále je možné konstatovat, že Ministerstvo práce a sociálních věcí má v legislativním plánu prací Vlády ČR na rok 2019 a další roky zakotvenu novelu zákona o státní sociální podpoře, ve které se počítá s úpravou této dávky, tedy s provedením „druhého kroku“.

K námitce nezvyšování pevné hranice, do které mohou rodiče volit měsíční částku rodičovského příspěvku lze uvést, že toto opatření bylo zvoleno tak, aby příjemci rodičovského příspěvku nebyli uvrženi do sociální pasti. Ta by mohla nastat v situaci, kdy by zvýšením této pevné hranice mohlo dojít k případům, kdy výše rodičovského příspěvku by byla vyšší než potenciálně možný výdělek dané osoby.

8. Kontakty

Závěrečnou zprávu RIA zpracovaly:

RNDr. Lucie Benešová, Mgr. Helena Boháčková, Mgr. Gabriela Obermannová

odbor nepojistných sociálních a rodinných dávek

Ministerstvo práce a sociálních věcí ČR

Tel.: 221922803, 221922335, 221922307

Email: lucie.benesova@mpsv.cz, helena.bohackova@mpsv.cz,
gabriela.obermannova@mpsv.cz