

**VÝROČNÍ ZPRÁVA O HOSPODAŘENÍ  
ČESKÉHO ROZHLASU  
za rok 2015**

**V Praze dne 17. 8. 2016**

**Předkládá:** Rada Českého rozhlasu – Vinohradská 12 – Praha 2 – 120 99

## **Osnova zprávy o hospodaření:**

- 1. Úvod**
- 2. Organizační struktura Českého rozhlasu**
- 3. Hospodaření Českého rozhlasu v roce 2015**
  - 3.1. Rozpočet Českého rozhlasu na rok 2015
  - 3.2. Porovnání skutečných výsledků hospodaření v roce 2015 s rozpočtem
  - 3.3. Porovnání hospodářských výsledků za rok 2015 s výsledky roku 2014
  - 3.4. Hlavní a vedlejší činnost Českého rozhlasu v roce 2015
- 4. Rozvahové ukazatele Českého rozhlasu v roce 2015**
  - 4.1. Majetek
  - 4.2. Finanční majetek
  - 4.3. Pohledávky
  - 4.4. Závazky
- 5. Rozhlasové poplatky**
- 6. Zaměstnanost**
- 7. Investice**
- 8. Účetní závěrka a audit**
- 9. Daňová problematika v Českém rozhlasu**
  - 9.1. Daň z přidané hodnoty
  - 9.2. Daň z příjmů právnických osob
- 10. Závěr**

## **Přílohy:**

- 1. Zpráva auditora a příloha k účetní závěrce včetně účetních výkazů**
- 2. Tabulkové přílohy**
  - 2.1. Porovnání skutečných výsledků hospodaření Českého rozhlasu v roce 2015 s rozpočtem
  - 2.2. Porovnání výsledků hospodaření ČRo v letech 2014 a 2015
  - 2.3. Porovnání skutečných výsledků hospodaření v roce 2015 s rozpočtem po jednotlivých sekcích a divizích Českého rozhlasu
  - 2.4. Hospodaření ČRo v roce 2015 po měsíčních obdobích
  - 2.5. Vývoj stavu evidovaných rozhlasových přijímačů v roce 2015

## 1. ÚVOD

**Zprávu o hospodaření Českého rozhlasu v roce 2015 předkládá Rada Českého rozhlasu Poslanecké sněmovně Parlamentu České republiky ke schválení na základě § 8 odst. 2 zákona č. 484/1991 Sb., o Českém rozhlasu, v platném znění.**

Zpráva o hospodaření Českého rozhlasu podává souhrnný a ucelený přehled o hospodaření a dosažených ekonomických výsledcích Českého rozhlasu za rok 2015. Je zpracována tak, aby srozumitelně a přehledně informovala o jednotlivých oblastech hospodaření.

Řízení Českého rozhlasu vychází z platných legislativních norem, kterými se řídí vnitřní metodika. Hlavním podkladem pro ekonomické hodnocení činnosti je účetní závěrka ověřená nezávislým auditorem. Výrok auditora a účetní výkazy jsou součástí této zprávy.

Účetnictví Českého rozhlasu se řídí vyhláškou č. 504/2002 Sb., v platném znění, kterou se provádějí některá ustanovení zákona č. 563/1991 Sb., o účetnictví, ve znění pozdějších předpisů, pro účetní jednotky, u kterých hlavním předmětem činnosti není podnikání. Vnitřním předpisem byl vydán Účtový rozvrh pro rok 2015, jehož základem je směrná účtová osnova stanovená výše uvedenou obecnou normou.

**Rada ČRo schválila tento materiál dne 17. 8. 2016.**

## 2. ORGANIZAČNÍ STRUKTURA ČESKÉHO ROZHLASU

Základní organizační struktura doznala v roce 2015 následujících změn:

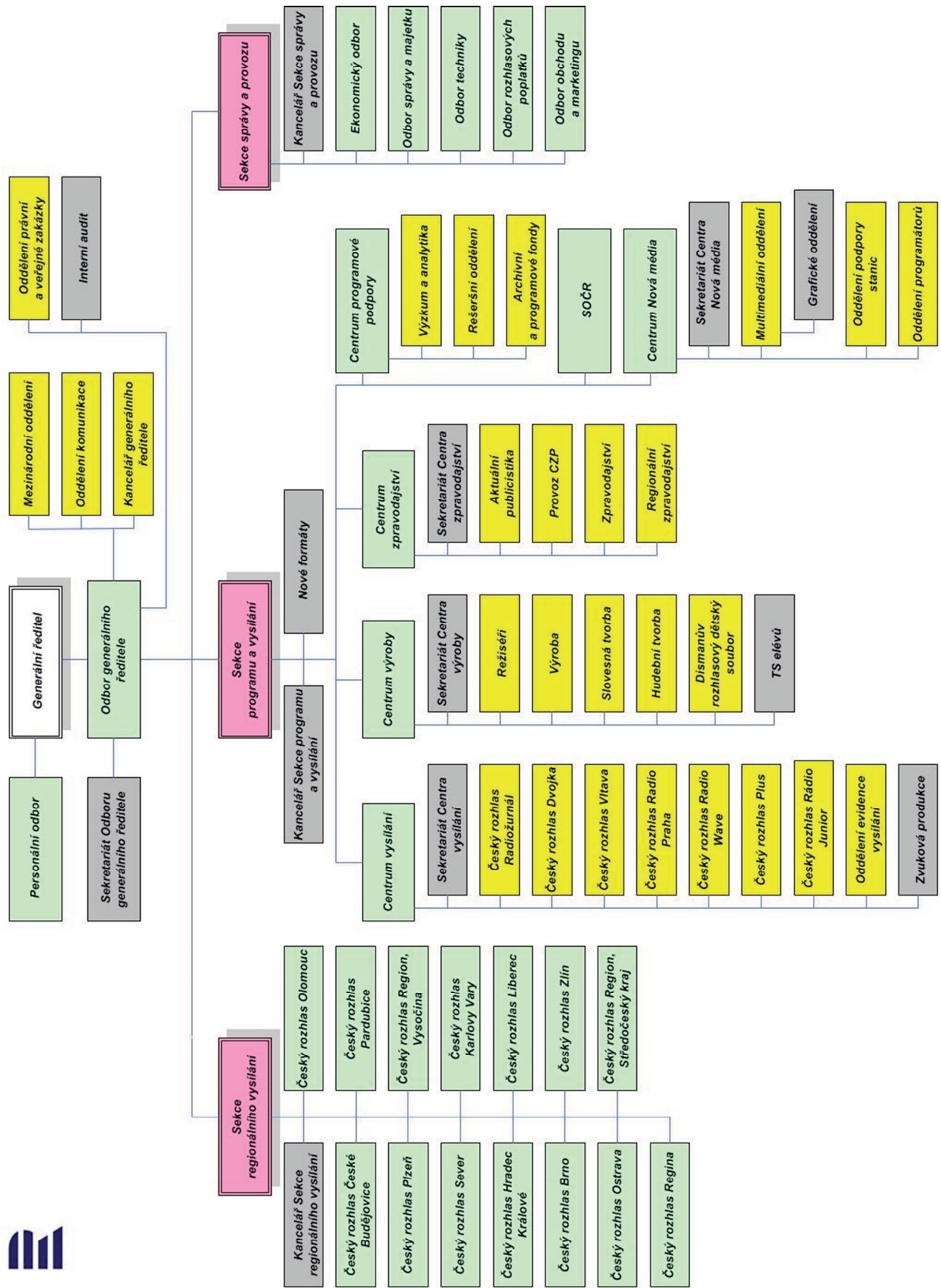
- S účinností od ledna 2015 došlo ke zrušení všech pozic uklízeček v rámci ČRo a úklidové práce byly zajištěny externí firmou.
- S účinností od 1. 5. 2015 bylo v Odboru generálního ředitele vytvořeno společné oddělení právní a veřejných zakázek a byl zrušen Odbor projektového řízení v Sekci správy a provozu.
- S účinností od 1. 6. 2015 byl Odbor informačních technologií změněn na oddělení a podřízen řediteli odboru techniky.
- Od 1. 6. 2015 byl vytvořen společný bezpečnostní velín v podřízenosti Odboru generálního ředitele a noční ostrahu na Vinohradské zajišťuje externí bezpečnostní služba.
- S účinností od 1. 6. 2015 byl Personální odbor přesunut do podřízenosti generálního ředitele.
- S účinností od 1. 8. 2015 bylo zrušeno oddělení bezpečnosti v Odboru generálního ředitele a odpovědnost za bezpečnostní řízení převzal Odbor správy majetku, včetně převodu velína.
- S účinností od 1. 10. 2015 byl posílen tým Centra zpravodajství, Odboru techniky a stanice Plus v souvislosti s plánovaným spuštěním celodenního vysílání stanice Plus.
- Od listopadu došlo k přerozdělení činností mezi stanicí Regina a Regionem Střední Čechy a z ušetřených pozic byla vytvořena pracovní místa v Liberci.

Statutárním orgánem ČRo je generální ředitel. K 31. prosinci 2015 nebyla pozice generálního ředitele obsazena. Generální ředitel, kterým byl Mgr. art. Peter Duhan rezignoval na svou pozici k 3. listopadu 2015. Rada Českého rozhlasu zvolila dne 3. listopadu 2015 prozatímním ředitelem ČRo Ing. Karla Zýku. Dne 20. ledna 2016 byl zvolen generálním ředitelem Mgr. René Zavoral.

Vedení Českého rozhlasu k 31. prosinci 2015 bylo následující:

Ing. Karel Zýka	prozatímní ředitel
Mgr. René Zavoral	náměstek generálního ředitele pro program a vysílání
Bc. Jan Menger	náměstek generálního ředitele pro regionální vysílání
Ing. Tomáš Kollarczyk	pověřený náměstek gen. ředitele pro správu a provoz
Zora Karmazín Blümllová MSc.	ředitel Odboru generálního ředitele
PhDr. Ludmila Süssová	ředitel Personálního odboru

Celková organizační struktura Českého rozhlasu platná k 31. prosinci 2015 je zachycena na následujícím obrázku:



### 3. HOSPODAŘENÍ ČESKÉHO ROZHLASU V ROCE 2015

#### 3. 1. ROZPOČET ČESKÉHO ROZHLASU NA ROK 2015

Zákon č. 484/1991 Sb., o Českém rozhlasu, v platném znění, ukládá Radě ČRo schvalovat rozpočet, kontrolovat účelné a hospodárné využívání finančních zdrojů a majetku Českého rozhlasu a sledovat naplňování požadavků práva Evropských společenství na transparentnost finančních vztahů v Českém rozhlasu. Kromě toho Rada ČRo schvaluje nakládání s nemovitostmi, jejich pronájem, pořízení i odprodej.

**Rozpočet na rok 2015** vycházel z obecně platných právních předpisů a postup tvorby rozpočtu Českého rozhlasu stanovil časový a věcný harmonogram, který byl rovněž vydán jako závazný vnitřní předpis. Hospodaření Českého rozhlasu se řídí rozpočtem Českého rozhlasu schváleným Radou ČRo. Rozpočet nákladů a výnosů doplněný plánem investičních výdajů dlouhodobě patří mezi základní ekonomické nástroje řízení Českého rozhlasu. Jejich uvádění do praxe je korigováno strukturou interních pravidel, především Pravidly ekonomického řízení, interním předpisem o oběhu účetních dokladů, Podpisovým řádem a pokyny týkajícími se veřejných zakázek. Tyto základní kameny řízení jsou průběžně inovovány a doplňovány dalšími interními pravidly.

V intencích výše uvedených zásad byly v roce 2015 Radě ČRo a Dozorčí komisi předkládány k projednání a ke schválení příslušné materiály.

**Rozpočet Českého rozhlasu na rok 2015 byl sestaven jako vyrovnaný. Radou ČRo byl schválen ve shodném objemu nákladů a výnosů ve výši 2 233,0 mil. Kč.**

**Struktura schváleného rozpočtu na rok 2015 je uvedena v tabulce:**

<b>SCHVÁLENÝ ROZPOČET na rok 2015 (v tis. Kč)</b>	
Výnosy z rozhlasových poplatků	2 028 771
Výnosy z reklamy, sponzoringu a ostatní obchodní činnosti	85 625
Výnosy ze zahraničního vysílání	27 050
Ostatní tržby z prodeje služeb	24 806
Ostatní provozní výnosy	60 273
<b>PROVOZNÍ VÝNOSY celkem</b>	<b>2 226 525</b>
<b>FINANČNÍ VÝNOSY</b>	<b>4 475</b>
<b>MIMOŘÁDNÉ VÝNOSY</b>	<b>2 000</b>
<b>CELKOVÉ VÝNOSY</b>	<b>2 233 000</b>
Náklady na materiál	32 403
Náklady na služby	870 351
Náklady na provoz	73 596
Osobní náklady	936 600
Daně a poplatky	135 909
Ostatní provozní náklady	171 533
Nedaňové náklady	11 448
<b>PROVOZNÍ NÁKLADY celkem</b>	<b>2 231 840</b>
<b>FINANČNÍ NÁKLADY</b>	<b>1 160</b>
<b>MIMOŘÁDNÉ NÁKLADY</b>	<b>0</b>
<b>CELKOVÉ NÁKLADY (bez daně z příjmů)</b>	<b>2 233 000</b>
<b>Výsledek hospodaření před zdaněním</b>	<b>0</b>
Daň z příjmů	0
<b>Výsledek hospodaření po zdanění</b>	<b>0</b>

### 3. 2. POROVNÁNÍ SKUTEČNÝCH VÝSLEDKŮ HOSPODAŘENÍ V ROCE 2015 S ROZPOČTEM

#### Hospodářský výsledek

Hospodaření na rok 2015 bylo plánováno jako vyrovnané se shodným objemem nákladů a výnosů, ve skutečnosti však byl v roce 2015 vykázán zisk ve výši 17 451 tis. Kč. Vzhledem k tomu, že základ daně z příjmů právnických osob byl záporný (*podrobně v části 9.2.*), je daň z příjmů za rok 2015 nulová. Na pozitivní odchylce od plánu se podílí zejména vyšší plnění výnosů o 16 258 tis. Kč společně s úsporou nákladů ve výši 1 193 tis. Kč.

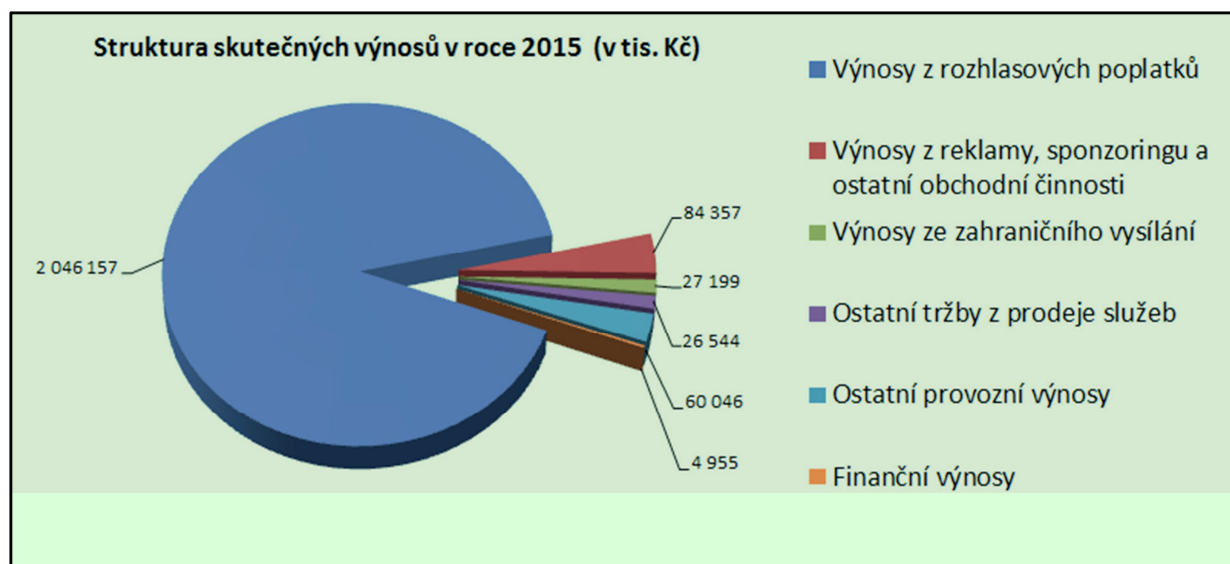
#### Plnění rozpočtu nákladů a výnosů Českého rozhlasu v roce 2015

Plnění rozpočtu (v tis. Kč)	Skutečnost 2015	Rozpočet 2015	Rozdíl	%
<b>CELKOVÉ VÝNOSY</b>	<b>2 249 258</b>	<b>2 233 000</b>	<b>16 258</b>	<b>100,7%</b>
<b>CELKOVÉ NÁKLADY (před zdaněním)</b>	<b>2 231 807</b>	<b>2 233 000</b>	<b>-1 193</b>	<b>99,9%</b>
Výsledek hospodaření před zdaněním	17 451	0	17 451	x
Daň z příjmů	0	0	0	x
<b>Výsledek hospodaření</b>	<b>17 451</b>	<b>0</b>	<b>17 451</b>	<b>x</b>

#### Výnosy

#### Plnění rozpočtu výnosů v roce 2015

Plnění rozpočtu (v tis. Kč)	Skutečnost 2015	Rozpočet 2015	Rozdíl	%
Výnosy z rozhlasových poplatků	2 046 157	2 028 771	17 386	100,9%
Výnosy z reklamy, sponzoringu a ost. obch.	84 357	85 625	-1 268	98,5%
Výnosy ze zahraničního vysílání	27 199	27 050	149	100,6%
Ostatní tržby z prodeje služeb	26 544	24 806	1 738	107,0%
Ostatní provozní výnosy	60 046	60 273	-227	99,6%
<b>PROVOZNÍ VÝNOSY celkem</b>	<b>2 244 303</b>	<b>2 226 525</b>	<b>17 778</b>	<b>100,8%</b>
<b>FINANČNÍ VÝNOSY</b>	<b>4 955</b>	<b>4 475</b>	<b>480</b>	<b>110,7%</b>
<b>MIMOŘÁDNÉ VÝNOSY</b>	<b>0</b>	<b>2 000</b>	<b>-2 000</b>	<b>x</b>
<b>CELKOVÉ VÝNOSY</b>	<b>2 249 258</b>	<b>2 233 000</b>	<b>16 258</b>	<b>100,7%</b>



**V roce 2015 byly vykázány celkové výnosy v hodnotě 2 249 258 tis. Kč, což je o 16 258 tis. Kč více oproti plánovanému objemu, který byl stanoven ve výši 2 233 000 tis. Kč.**

### Provozní výnosy

V porovnání s plánem byly provozní výnosy realizovány v objemu o 17 778 tis. Kč vyšším, tj. byly plněny na 100,8 %. Jednotlivé položky výnosů vykazují následující kladné či záporné odchylky od plánovaných hodnot:

- V oblasti rozhlasových poplatků se podařilo naplnit plánovaný objem výnosů na 100,9 %, což odpovídá překročení plánu o 17 386 tis. Kč. K vyššímu plnění došlo především zúčtováním přírážky ve výši 5.000,- Kč (viz. Zákon č. 348 /2005 Sb., o rozhlasových a televizních poplatcích) u cca 3 tisíc osob, což nebylo na rok 2015 plánováno. Zbýlá část vyššího plnění souvisí s úspěšnějším výběrem poplatků především u právnických osob (*podrobně v kapitole 5. Rozhlasové poplatky*).
- Plánovaný objem výnosů z obchodních aktivit (především výnosů za vysílání reklamy a sponzorovaných pořadů) se nepodařilo naplnit o 1 268 tis. Kč. K nižšímu plnění však došlo výhradně v oblasti barterových operací, tudíž ve stejném objemu se tato skutečnost objevila při plnění druhé strany rozpočtu jako úspora nákladů. Vyinkasované (cashové) operace byly v úhrnu plněny nad rozpočtem stanovený objem, avšak realizované výnosy z jednotlivých obchodních aktivit vykazují kladné či záporné odchylky od plánu, které se vzájemně kompenzují, ale v úhrnu je realizováno vyšší než plánované plnění.
- Český rozhlas obdržel od Ministerstva zahraničních věcí České republiky dotaci na zahraniční vysílání ve výši 27 200 tis. Kč. Navíc ČRo obdržel 50 tis. Kč na zajištění obsahu webových stránek pro MZVČR [www.czech.cz](http://www.czech.cz) (tato částka je součástí plnění ostatních provozních výnosů).
- Vyšší plnění tržeb z prodeje služeb o 1 738 tis. Kč souvisí především s vybraným vstupním za koncerty Symfonického orchestru Českého rozhlasu a za půjčovní hudebních nástrojů.
- V ostatních provozních výnosech, kam spadá především zúčtování opravných položek k rozhlasovým poplatkům, dále přijaté náhrady škod od pojišťoven, dotace na akce



pořádané Českým rozhlasem, soudní poplatky a jiné výnosy, byl vykázán objem 60 046 tis. Kč, který téměř koresponduje s plánovanou hodnotou (-227 tis. Kč) a odpovídá plnění na 99,6 %.

### **Finanční výnosy**

V roce 2015 byly realizovány finanční výnosy v částce 4 955 tis. Kč, což je v porovnání s plánem o 480 tis. Kč více, především zásluhou aktivní finanční politiky v období permanentního poklesu úrokových sazeb – uložení volných finančních prostředků Českého rozhlasu na lépe úročené termínované vklady.

### **Mimořádné výnosy**

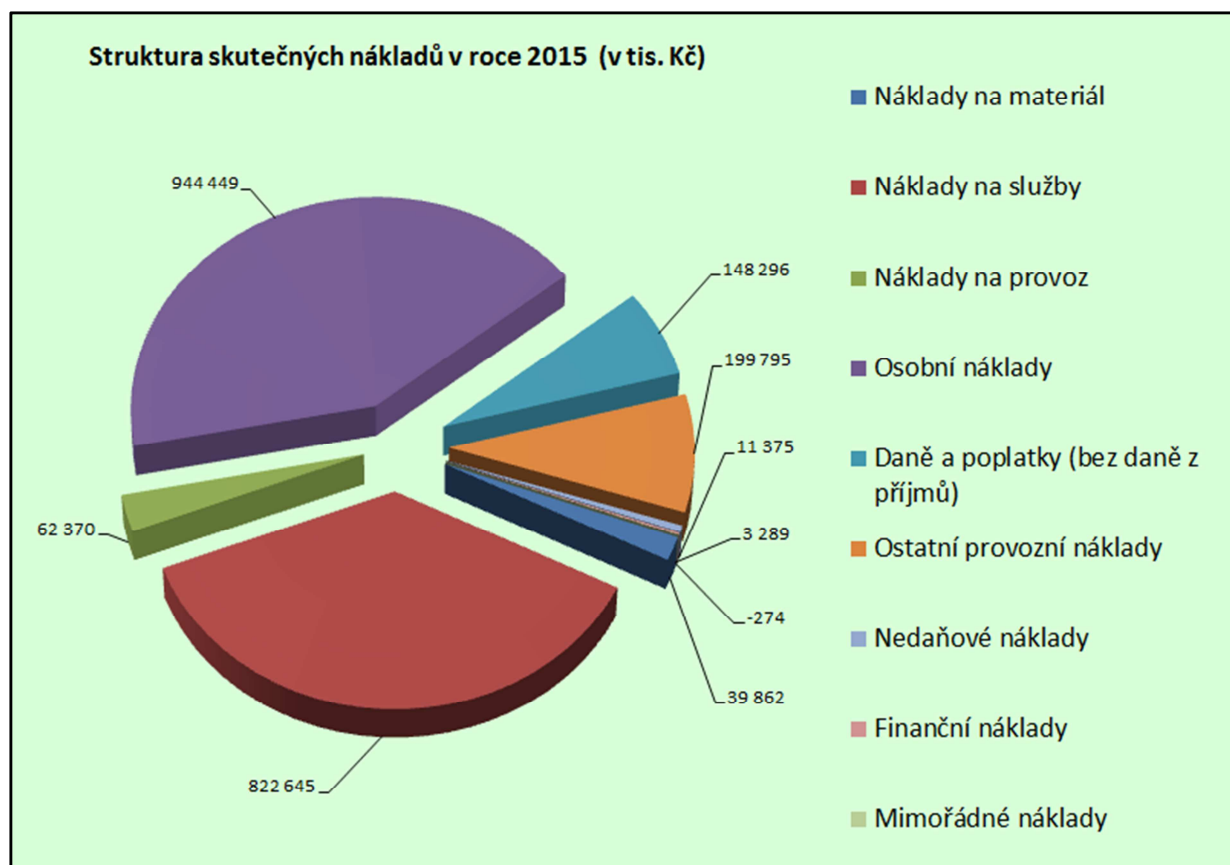
Mimořádné výnosy byly plánovány na zúčtování účetních rezerv v objemu 2 000 tis. Kč, ale dle změny účetní metodiky bylo zúčtování rezerv účtováno jako storno nákladů. Žádné mimořádné výnosy tedy nebyly v roce 2015 realizovány.

Detailní přehled plnění jednotlivých výnosových položek je uveden v *Příloze 2. 1.*

### **Náklady**

#### **Plnění rozpočtu nákladů v roce 2015**

<b>Plnění rozpočtu (v tis. Kč)</b>	<b>Skutečnost 2015</b>	<b>Rozpočet 2015</b>	<b>Rozdíl</b>	<b>%</b>
Náklady na materiál	39 862	32 403	7 459	123,0%
Náklady na služby	822 645	870 351	-47 706	94,5%
Náklady na provoz	62 370	73 596	-11 226	84,7%
Osobní náklady	944 449	936 600	7 849	100,8%
Daně a poplatky (bez daně z příjmů)	148 296	135 909	12 387	109,1%
Ostatní provozní náklady	199 795	171 533	28 262	116,5%
Nedaňové náklady	11 375	11 448	-73	99,4%
<b>PROVOZNÍ NÁKLADY celkem</b>	<b>2 228 792</b>	<b>2 231 840</b>	<b>-3 048</b>	<b>99,9%</b>
<b>FINANČNÍ NÁKLADY</b>	<b>3 289</b>	<b>1 160</b>	<b>2 129</b>	<b>283,5%</b>
<b>MIMOŘÁDNÉ NÁKLADY</b>	<b>-274</b>	<b>0</b>	<b>-274</b>	<b>x</b>
<b>CELKOVÉ NÁKLADY (bez daně z příjmů)</b>	<b>2 231 807</b>	<b>2 233 000</b>	<b>-1 193</b>	<b>99,9%</b>
Daň z příjmů	0	0	0	x
<b>CELKOVÉ NÁKLADY</b>	<b>2 231 807</b>	<b>2 233 000</b>	<b>-1 193</b>	<b>99,9%</b>



**Celkové náklady Českého rozhlasu byly plánovány na rok 2015 ve výši 2 233 000 tis. Kč a byly čerpány téměř v souladu s plánem (na 99,9 %), skutečné čerpání je pouze o 1 193 tis. Kč nižší, tzn. v objemu 2 231 807 tis. Kč.**

### Provozní náklady

Provozní náklady se na celkově vykázaných nákladech podílí částkou 2 228 792 tis. Kč.

- Plánovaný objem nákladů na materiál byl překročen o 7 459 tis. Kč především vyššími nákupy drobného dlouhodobého hmotného majetku (+3 776 tis. Kč) v útvarech techniky a vyšším nákupem propagačních předmětů (+3 145 tis. Kč) v oblasti marketingu.
- Náklady na služby jsou oproti plánu realizovány v objemu o 47 706 tis. Kč nižším. Úsporu vykazují náklady na poradenské služby (-10 540 tis. Kč) revizí skutečných potřeb během roku a značnou úsporu rovněž vykazují ostatní služby (-11 819 tis. Kč) – především náklady na služby externích dodavatelů (-3 806 tis. Kč), dále náklady na poštovné (-2 681 tis. Kč) a výzkum poslechovosti (-2 617 tis. Kč). Rovněž v nákladech na honoráře vyplácené fyzickým osobám je vykázáno oproti plánovanému objemu nižší čerpání o 8 866 tis. Kč. Naopak překročení vykazují ostatní technické vysílací prostředky (+1 968 tis. Kč) zvýšením nákladů na sportovní přenosy v souvislosti s přechodem na moderní technologii. K drobnému překročení došlo i u ostatních práv a nákladů na program (+814 tis. Kč).
- V nákladech na provoz je oproti plánu vykázáno o 11 226 tis. Kč méně především zásluhou výrazné úspory v nákladech za opravy a údržbu majetku (-4 588 tis. Kč), která vznikla posunem několika plánovaných akcí do roku 2016. Vyšší úspory vykazují i

náklady na cestovné (-4 122 tis. Kč), pohonné hmoty (-1 060 tis. Kč) a energie (-1 047 tis. Kč).

- Čerpání osobních nákladů je za sledované období roku 2015 oproti plánu o 7 849 tis. Kč vyšší a vzniklo především vyplácením odstupného a odchodného uvolňovaným zaměstnancům ve výši 7 397 tis. Kč, které bylo z části kompenzováno rozpuštěním účetní rezervy vytvořené pro tento účel (saldo dosáhlo výše 5 903 tis. Kč). Z úspor osobních nákladů byla na konci roku vyplacena prozatímním ředitelem mimořádná odměna ve výši 8.000,- Kč všem zaměstnancům vyjma členů managementu (*podrobněji v kapitole 6. Zaměstnanost*).
- Daňové náklady byly oproti plánu o 12 387 tis. Kč vyšší a to z důvodu vyšší DPH za přijatá plnění na vstupu bez nároku na odpočet, která vstupují do provozních nákladů (+15 274 tis. Kč). Tato skutečnost souvisí s poddimenzováním plánované hodnoty při tvorbě rozpočtu na rok 2015.
- V oblasti ostatních provozních nákladů došlo k překročení plánu o 28 262 tis. Kč. Tato skutečnost souvisí plně se zúčtováním vyšších odpisů dlouhodobého majetku o 10 512 tis. Kč, které je důsledkem realizování výrazně vyššího objemu investičních akcí na konci roku 2014 (po schválení rozpočtu na rok 2015), tak i vyššími odpisy pohledávek z rozhlasových poplatků (+14 758 tis. Kč).
- Nedaňové náklady byly čerpány v porovnání s plánovaným objemem v částce o 73 tis. Kč nižší. Tato skutečnost vznikla především úsporou nákladů na reprezentaci (-576 tis. Kč).

### **Finanční náklady**

Čerpání finančních nákladů činí 3 289 tis. Kč a překračuje plánovanou hodnotu o 2 129 tis. Kč zejména v důsledku vyplacené dohody o narovnání v částce 1 100 tis. Kč, na kterou byla vytvořena účetní rezerva – viz mimořádné náklady. Zbylou část překročení způsobily kurzové ztráty.

### **Mimořádné náklady**

Mimořádné náklady byly realizovány zejména zúčtováním účetní rezervy na účely uvedené výše – viz finanční náklady. Celkové saldo mimořádných nákladů činí -274 tis. Kč.

Navíc v oblasti mimořádných nákladů byla zaúčtována vratka DPH bez nároku na odpočet za období 3-12/2006 v objemu -29 369 tis. Kč. Vzhledem k tomu, že soudní spor nadále trvá a čeká se na stanovisko a výklad Evropského soudního dvoru a tudíž výsledek sporu je stále nejistý, byla vytvořena 100% účetní rezerva ve výši 29 369 tis. Kč z důvodu respektování principu opatrnosti. Tato částka tedy nebyla zapojena do hospodaření Českého rozhlasu, jelikož existuje riziko, že ČRo bude muset tuto částku v budoucnu vrátit.

### **Daň z příjmů**

Jelikož vypočtený základ daně z příjmu právnických osob byl záporný, daň z příjmu za rok 2015 je nulová.

Detailní přehled plnění jednotlivých nákladových položek je uveden v *Příloze 2. 1.*

### 3. 3. POROVNÁNÍ HOSPODÁŘSKÝCH VÝSLEDKŮ ZA ROK 2015 S VÝSLEDKY ROKU 2014

#### Hospodářský výsledek

V roce 2015 bylo dosaženo zisku ve výši 17 451 tis. Kč. Ve srovnání s rokem 2014, kdy byl vykázán hospodářský výsledek ve výši 1 239 tis. Kč, došlo meziročně ke zvýšení výsledku hospodaření o 16 212 tis. Kč. Tato skutečnost byla způsobena především na výnosové straně (+13 249 tis. Kč) efektivnějším výběrem rozhlasových poplatků i zúčtováním meziročně vyššího objemu přírážek k rozhlasovým poplatkům.

#### Porovnání skutečných nákladů a výnosů Českého rozhlasu v roce 2014 a 2015

Ukazatel (v tis. Kč)	Skutečnost 2015	Skutečnost 2014	Rozdíl	%
<b>CELKOVÉ VÝNOSY</b>	<b>2 249 258</b>	<b>2 236 009</b>	<b>13 249</b>	<b>100,6%</b>
<b>CELKOVÉ NÁKLADY (před zdaněním)</b>	<b>2 231 807</b>	<b>2 234 770</b>	<b>-2 963</b>	<b>99,9%</b>
Výsledek hospodaření před zdaněním	17 451	1 239	16 212	x
Daň z příjmů	0	0	0	x
<b>Výsledek hospodaření</b>	<b>17 451</b>	<b>1 239</b>	<b>16 212</b>	<b>x</b>

#### Výnosy

Skutečné výnosy Českého rozhlasu dosáhly v roce 2015 v úhrnu 2 249 258 tis. Kč a oproti roku 2014, kdy dosáhly výše 2 236 009 tis. Kč, vykazují meziroční nárůst o 13 249 tis. Kč, tj. o 0,6 %.

#### Porovnání skutečných výnosů v roce 2014 a 2015 dle jejich struktury

Ukazatel (v tis. Kč)	Skutečnost 2015	Skutečnost 2014	Rozdíl	%
Výnosy z rozhlasových poplatků	2 046 157	2 027 309	18 849	100,9%
Výnosy z reklamy, sponzoringu a ost. obch.	84 357	85 296	-939	98,9%
Výnosy ze zahraničního vysílání	27 199	27 050	149	100,6%
Ostatní tržby z prodeje služeb	26 544	25 568	976	103,8%
Ostatní provozní výnosy	60 046	65 181	-5 135	92,1%
<b>PROVOZNÍ VÝNOSY celkem</b>	<b>2 244 303</b>	<b>2 230 403</b>	<b>13 900</b>	<b>100,6%</b>
<b>FINANČNÍ VÝNOSY</b>	<b>4 955</b>	<b>5 574</b>	<b>-619</b>	<b>88,9%</b>
<b>MIMOŘÁDNÉ VÝNOSY</b>	<b>0</b>	<b>31</b>	<b>-31</b>	<b>x</b>
<b>CELKOVÉ VÝNOSY</b>	<b>2 249 258</b>	<b>2 236 009</b>	<b>13 249</b>	<b>100,6%</b>

Vyšší plnění výnosů ve srovnání s předešlým rokem bylo způsobeno především v oblasti rozhlasových poplatků (+18 849 tis. Kč).

### **Provozní výnosy**

V porovnání s rokem 2014 byly provozní výnosy vykázány v hodnotě o 13 900 tis. Kč vyšší.

Meziroční navýšení je vykázáno především v následujících skupinách výnosů:

- Výnosy z rozhlasových poplatků meziročně vzrostly o 18 849 tis. Kč především v důsledku zvýšení kmene poplatníků, resp. počtu evidovaných příjemců v roce 2015 o 46,8 tisíc rozhlasových příjemců a to 23,1 tisíc u fyzických osob a 23,7 tisíc u osob právnických, ale i vyšším objemem zúčtovaných přírážek k rozhlasovým poplatkům oproti předešlému roku. (*podrobně v kapitole 5. Rozhlasové poplatky*).
- I ostatní tržby z prodeje služeb se meziročně zvýšily o 976 tis. Kč především zásluhou vyšších tržeb z vybraného vstupného za koncerty Symfonického orchestru Českého rozhlasu i za půjčování hudebních nástrojů.
- Drobný meziroční nárůst zaznamenala i dotace od Ministerstva zahraničních věcí ČR na vysílání Českého rozhlasu do zahraničí.

Naopak meziroční poklesy, které jsou však plně kompenzovány nárůsty v ostatních položkách, jsou vykázány v následujících skupinách výnosů:

- Nižší meziroční plnění výnosů z obchodních aktivit (-939 tis. Kč) - hlavně výnosů za reklamu a vysílání sponzorovaných pořadů, bylo způsobeno zejména nižším objemem barterových operací.
- Výrazný meziroční pokles byl vykázán u ostatních provozních výnosů (-5 135 tis. Kč), jelikož v roce 2015 nebyly realizovány výnosy z prodeje osobních automobilů a protože Český rozhlas obdržel nižší objem přijatých dotací a příspěvků. Mírně se meziročně snížil i objem zúčtovaných opravných položek k rozhlasovým poplatkům.

### **Finanční výnosy**

V roce 2015 byly realizovány finanční výnosy v částce 4 955 tis. Kč, což je ve srovnání s rokem 2014 o 619 tis. Kč méně, a to především z důvodu nižších výnosů v podobě přijatých úroků z běžných účtů v souvislosti s permanentním poklesem úrokových sazeb i přes aktivní finanční politiku a ukládání volných finančních prostředků na výnosnější vklady.

### **Mimořádné výnosy**

Žádné mimořádné výnosy nebyly v roce 2015 realizovány a v předešlém roce byly vykázány pouze v objemově nezajímavé výši 31 tis. Kč.

Detailní porovnání výnosů v letech 2014 a 2015 je zobrazeno v *Příloze 2. 2.*

## Náklady

Náklady v roce 2015 zaznamenaly oproti předcházejícímu roku pokles pouze o 2 963 tis. Kč, tj. o 0,1 %.

### Porovnání skutečných nákladů v roce 2014 a 2015 dle jejich struktury

Ukazatel (v tis. Kč)	Skutečnost 2015	Skutečnost 2014	Rozdíl	%
Náklady na materiál	39 862	39 568	294	100,7%
Náklady na služby	822 645	823 204	-559	99,9%
Náklady na provoz	62 370	71 465	-9 096	87,3%
Osobní náklady	944 449	934 827	9 623	101,0%
Daně a poplatky (bez daně z příjmů)	148 296	152 196	-3 901	97,4%
Ostatní provozní náklady	199 795	202 245	-2 449	98,8%
Nedaňové náklady	11 375	9 038	2 337	125,9%
<b>PROVOZNÍ NÁKLADY celkem</b>	<b>2 228 792</b>	<b>2 232 544</b>	<b>-3 752</b>	<b>99,8%</b>
<b>FINANČNÍ NÁKLADY</b>	<b>3 289</b>	<b>1 988</b>	<b>1 301</b>	<b>165,5%</b>
<b>MIMOŘÁDNÉ NÁKLADY</b>	<b>-274</b>	<b>238</b>	<b>-512</b>	<b>x</b>
<b>CELKOVÉ NÁKLADY (bez daně z příjmů)</b>	<b>2 231 807</b>	<b>2 234 770</b>	<b>-2 963</b>	<b>99,9%</b>
Daň z příjmů	0	0	0	x
<b>CELKOVÉ NÁKLADY</b>	<b>2 231 807</b>	<b>2 234 770</b>	<b>-2 963</b>	<b>99,9%</b>

### Provozní náklady

Provozní náklady se na celkově vykázaných nákladech v roce 2015 podílí částkou 2 228 792 tis. Kč a oproti roku 2014 bylo jejich čerpání o 3 752 tis. Kč nižší.

Meziroční pokles je vykázán především v následujících skupinách nákladů:

- náklady na provoz zaznamenaly meziroční pokles o 9 096 tis. Kč, ke kterému došlo zejména v oblasti nákladů na opravy a údržbu, jejichž objem se meziročně snížil o 4 608 tis. Kč, dále u nákladů na domácí i zahraniční cestovné (-2 842 tis. Kč) i ve spotřebě energií (-1 174 tis. Kč) a pohonných hmot (-633 tis. Kč).
- v nákladech na daně a poplatky došlo k meziročnímu poklesu o 3 901 tis. Kč a to zejména u DPH bez nároku na odpočet (-3 773 tis. Kč) především v souvislosti s meziročním poklesem objemu investičních výdajů.
- ostatní provozní náklady se meziročně snížily o 2 449 tis. Kč a to zásluhou výrazně nižšího objemu vytvořených opravných položek k rozhlasovým poplatkům (-11 520 tis. Kč), který plně kompenzuje meziroční nárůst zúčtovaných odpisů dlouhodobého majetku (+9 300 tis. Kč) v důsledku zvýšené investiční činnosti v posledních letech.

Naopak meziroční navýšení, které je plně kompenzováno meziročními poklesy, je vykázáno v následujících skupinách nákladů:

- v oblasti osobních nákladů bylo vykázáno meziroční navýšení o 9 623 tis. Kč, ke kterému došlo především v oblasti odměn a které plně koresponduje s vyplacením mimořádné odměny prozatímním ředitelem ve výši 8.000,- Kč všem zaměstnancům vyjma členů managementu na konci roku 2015 z úspor plánovaných osobních nákladů (*podrobně v kapitole 6. Zaměstnanost*).
- nedaňové náklady zaznamenaly meziroční zvýšení o 2 337 tis. Kč, ke kterému došlo zejména v oblasti nákladů na reprezentaci (+1 081 tis. Kč) pořádáním Valného shromáždění Evropské vysílací unie v Praze v červnu 2015, ale i v ostatních nedaňových nákladech (+1 256 tis. Kč) především meziročním navýšením objemu uhrazených účastnických poplatků.

Náklady na materiál (+294 tis. Kč) a náklady na služby (-559 tis. Kč) byly v roce 2015 realizovány ve srovnatelném objemu s rokem 2014 a jejich objemy vykazují v úhrnu meziročně minimální odchylky.

### **Finanční náklady**

Jejich čerpání v roce 2015 bylo ve výši 3 289 tis. Kč a tyto náklady vykázaly meziroční zvýšení v částce 1 301 tis. Kč způsobený zejména zaúčtováním dohody o narovnání v částce 1 100 tis. Kč, ale i větším objemem kurzových ztrát.

### **Mimořádné náklady**

Mimořádné náklady vykazují meziroční odchylku -512 tis. Kč, která byla způsobena v převážné části zúčtováním účetních rezerv.

Detailní porovnání nákladů v letech 2014 a 2015 je zobrazeno v *Příloze 2. 2*.

## **3. 4. HLAVNÍ A VEDLEJŠÍ ČINNOST ČESKÉHO ROZHLASU V ROCE 2015**

Zákonné důvody spolu s nutností znalosti, na co jsou vynakládány veřejné prostředky, vedly k vytvoření modelu členění činnosti na hlavní a hospodářskou (vedlejší) činnost. Vlastní tvorba modelu byla konzultována s daňovým poradcem a správnost jejího užití je každoročně kontrolována účetními auditory.

Níže uvedená tabulka potvrzuje, že v souladu s §11 zákona č. 484/1991 Sb., o Českém rozhlasu, nedocházelo k naplňování hospodářské (vedlejší) činnosti na úkor činnosti hlavní.

Hlavní a hospodářská činnost 2015 (v tis. Kč)		Hlavní	Hospodářská	CELKEM
I.	Spotřebované nákupy	64 860	3 164	68 024
II.	Služby	836 521	20 650	857 171
III.	Osobní náklady	889 823	56 120	945 943
IV.	Daně a poplatky	1 753	68	1 821
V.	Ostatní náklady	167 796	7 180	174 976
VI.	Odpisy, prodaný majetek...	178 132	5 740	183 872
VII.	Poskytnuté příspěvky	0	0	0
<b>A.</b>	<b>Náklady celkem</b>	<b>2 138 885</b>	<b>92 922</b>	<b>2 231 807</b>
I.	Tržby za vlastní výkony	2 071 511	98 109	2 169 620
II.	Změna stavu zásob	203	9	212
III.	Aktivace	0	0	0
IV.	Ostatní výnosy	21 782	328	22 110
V.	Tržby z prodeje majetku, opravné položky	55 754	60	55 814
VI.	Přijaté příspěvky	1 263	49	1 312
VII.	Provozní dotace	140	50	190
<b>B.</b>	<b>Výnosy celkem</b>	<b>2 150 653</b>	<b>98 605</b>	<b>2 249 258</b>
<b>C.</b>	<b>Výsledek hospodaření před zdaněním</b>	<b>11 768</b>	<b>5 683</b>	<b>17 451</b>
	<b>Daň z příjmů</b>	<b>0</b>	<b>0</b>	<b>0</b>
<b>D.</b>	<b>Výsledek hospodaření</b>	<b>11 768</b>	<b>5 683</b>	<b>17 451</b>

Do hospodářské činnosti jsou řazeny zejména prodej reklamního času a sponzoringu, nájmy nebytových prostor stejně jako komerční pronájmy nahrávacích studií. Jednoznačně lze rozdělit většinu výnosů. Složitější je situace při členění nákladů, kde je mimo několika položek, které je možno přímo alokovat vůči příslušné činnosti, využíváno několika koeficientů:

- Pro členění nákladů na vysílání je použit koeficient vypočtený z poměru počtu minut odvysílaných programů a odvysílané reklamy a sponzorských vzkazů.
- Druhý koeficient je vypočten z poměru výnosů z hospodářské a hlavní činnosti. Tímto koeficientem jsou přepočítávány ostatní nákladové položky, po jejich očištění od nákladů spojených s vysíláním do zahraničí a se zahraničními zpravodaji, které jsou řazeny přímo do hlavní činnosti.
- Některé náklady spojené s vysíláním do zahraničí nejsou alokovány přímo na konkrétních střediscích této divize, ale jsou plošně rozprostřeny na „obslužné divize“, jako je úsek techniky, ekonomický odbor, kancelář generálního ředitele. Tyto náklady jsou vyčleňovány z příslušných divizí pomocí koeficientu závislého na počtu zaměstnanců vysílání do zahraničí a počtu využívaných metrů čtverečních plochy budovy na Vinohradech.

Detailnější přehled o dělení nákladů a výnosů na hlavní a hospodářskou činnost je součástí přílohy č. 1.



#### 4. ROZVAHOVÉ UKAZATELE ČESKÉHO ROZHLASU V ROCE 2015

V rozvaze Českého rozhlasu došlo za rok 2015 ke zvýšení úhrnu aktiv a pasiv o 10 915 tis. Kč.

U aktiv se v průběhu sledovaného období výrazně změnila jejich struktura. K 1. 10. 2015 uložil Český rozhlas volné finanční prostředky ve výši 300 000 tis. Kč na dvouletý termínovaný vklad, aby snížil reálný pokles hodnoty finančního majetku, opačně byly přeúčtovány státní dluhopisy v částce 52 413 tis. Kč (*podrobněji v části 4. 2. Finanční majetek*).

Bez tohoto vlivu zaznamenala stálá aktiva pokles 22 202 tis. Kč, zejména v důsledku vyššího objemu zúčtovaných odpisů dlouhodobého hmotného i nehmotného majetku oproti objemu jejich pořízení. Na celkovou změnu oběžných aktiv (-214 470 tis. Kč) se vedle výše popsaných vlivů podílí i snížení stavu pohledávek o 10 252 tis. Kč (*podrobněji v části 4. 3. Pohledávky*), i mírné navýšení stavu zásob (+840 tis. Kč).

Výsledné zvýšení pasiv o 10 915 tis. Kč je dáno navýšením vlastních zdrojů financování majetku Českého rozhlasu o 13 520 tis. Kč a rovněž zvýšením stavu účetních rezerv o 27 602 tis. Kč (zejména z důvodu výše komentované vratky DPH). Tento nárůst kompenzuje snížení krátkodobých závazků o 17 109 tis. Kč a jiných pasiv o 13 098 tis. Kč.

#### Rozvaha (bilance aktiv a pasiv) Českého rozhlasu v roce 2015

Rozvahová položka (v tis. Kč)	stav k 1.1.2015	změna 2015	stav k 31.12.2015
Dlouhodobý nehmotný majetek	186 530	8 597	195 127
Oprávky k dlouhodobému nehmotnému majetku	-126 332	-17 763	-144 095
Dlouhodobý hmotný majetek	2 881 035	-1 315	2 879 720
Oprávky k dlouhodobému hmotnému majetku	-1 277 673	-12 898	-1 290 571
Dlouhodobý finanční majetek	59 533	248 764	308 297
<b>STÁLÁ AKTIVA</b>	<b>1 723 093</b>	<b>225 385</b>	<b>1 948 478</b>
Zásoby	2 883	840	3 723
Pohledávky	77 240	-10 252	66 988
Krátkodobý finanční majetek	562 518	-206 061	356 457
Jiná aktiva	19 979	1 003	20 982
<b>OBĚŽNÁ AKTIVA</b>	<b>662 620</b>	<b>-214 470</b>	<b>448 150</b>
<b>AKTIVA</b>	<b>2 385 713</b>	<b>10 915</b>	<b>2 396 628</b>
Jmění	2 046 878	-2 692	2 044 186
Hospodářský výsledek	6 239	16 212	22 451
<b>VLASTNÍ ZDROJE</b>	<b>2 053 117</b>	<b>13 520</b>	<b>2 066 637</b>
Rezervy	15 515	27 602	43 117
Krátkodobé závazky	271 706	-17 109	254 597
Jiná pasiva	45 375	-13 098	32 277
<b>CIZÍ ZDROJE</b>	<b>332 596</b>	<b>-2 605</b>	<b>329 991</b>
<b>PASIVA</b>	<b>2 385 713</b>	<b>10 915</b>	<b>2 396 628</b>

#### 4. 1. MAJETEK

##### Dlouhodobý hmotný a nehmotný majetek

Na majetku Českého rozhlasu nevázne žádné zástavní právo. Aktuální hodnota (po odečtu opravěk) dlouhodobého hmotného a nehmotného majetku ve vlastnictví instituce je uvedena v následující tabulce:

Majetek v zůstatkových cenách (v tis. Kč)	stav k 1.1.2015	změna 2015	stav k 31.12.2015
Software	44 514	1 115	45 629
Ostatní dlouhodobý nehmotný majetek	3 208	-925	2 283
Pořízení DNM (nedokončené investice)	12 476	-9 356	3 120
<b>DLOUHODOBÝ NEHMOTNÝ MAJETEK</b>	<b>60 198</b>	<b>-9 166</b>	<b>51 032</b>
Pozemky	87 392	0	87 392
Umělecká díla a sbírky	2 691	115	2 806
Stavby	1 364 435	-32 402	1 332 033
Samostatné movité věci a soubory movitých věcí	117 593	40 400	157 993
Pořízení DHM (nedokončené investice)	31 251	-22 326	8 925
<b>DLOUHODOBÝ HMOTNÝ MAJETEK</b>	<b>1 603 362</b>	<b>-14 213</b>	<b>1 589 149</b>
<b>DLOUH. HMOTNÝ A NEHMOTNÝ MAJETEK</b>	<b>1 663 560</b>	<b>-23 379</b>	<b>1 640 181</b>

Hodnota dlouhodobého hmotného a nehmotného majetku Českého rozhlasu je ovlivňována na jedné straně účetním odepisováním stávajícího majetku a na straně druhé investiční činností během sledovaného období. Investiční činnost ČRo v roce 2015 je podrobně popsána v kapitole 7.

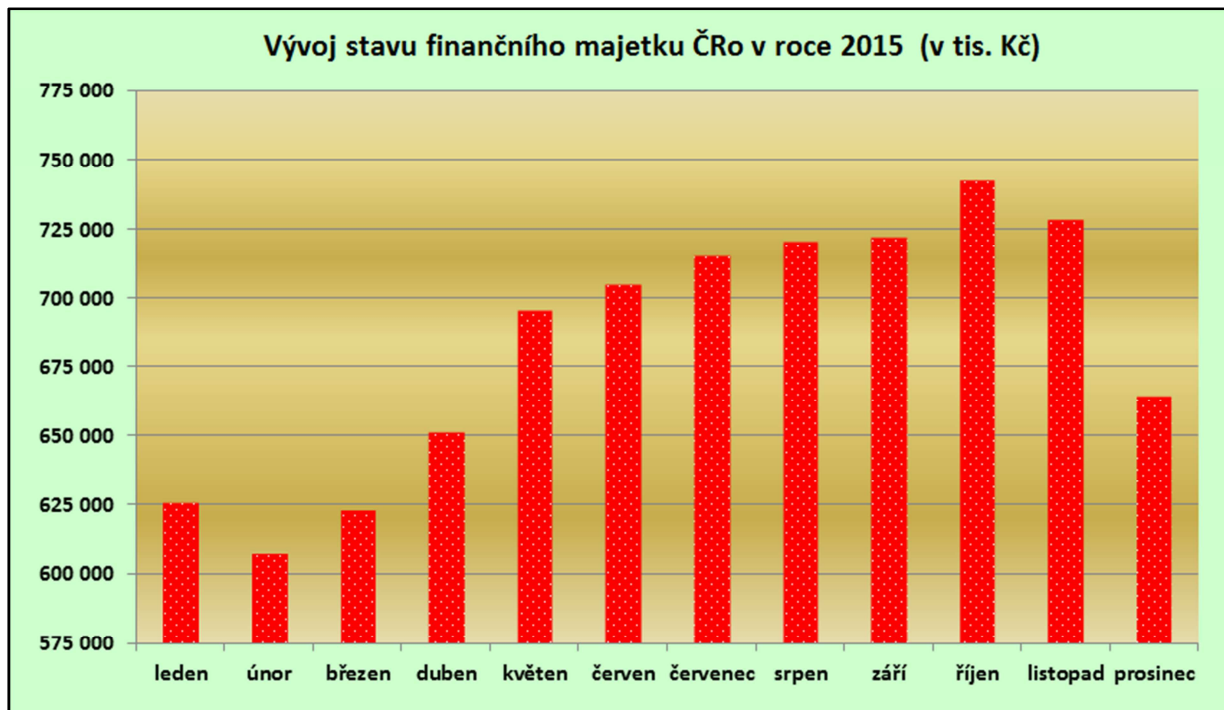
#### 4. 2. FINANČNÍ MAJETEK

##### Struktura finančního majetku Českého rozhlasu v roce 2015

Finanční majetek (v tis. Kč)	stav k 1.1.2015	změna 2015	stav k 31.12.2015
Pokladna	691	-38	653
Ceniny	707	-245	462
Bankovní účty	558 703	-257 735	300 968
Dluhopisy k obchodování	0	52 413	52 413
Peníze na cestě	2 417	-456	1 961
<b>KRÁTKODOBÝ FINANČNÍ MAJETEK</b>	<b>562 518</b>	<b>-206 061</b>	<b>356 457</b>
Podílové cenné papíry a vklady s rozh. vlivem	8 297	0	8 297
Dluhopisy držené do splatnosti	51 236	-51 236	0
Ostatní dlouhodobý finanční majetek	0	300 000	300 000
<b>DLOUHODOBÝ FINANČNÍ MAJETEK</b>	<b>59 533</b>	<b>248 764</b>	<b>308 297</b>
<b>FINANČNÍ MAJETEK celkem</b>	<b>622 051</b>	<b>42 703</b>	<b>664 754</b>

Hodnota finančního majetku Českého rozhlasu se v průběhu roku 2015 zvýšila o 42 703 tis. Kč na objem 664 754 tis. Kč.

Vývoj stavu finančního majetku Českého rozhlasu (krátkodobého i dlouhodobého) během roku 2015 ukazuje následující graf a tabulka (stav je vždy uveden k poslednímu dni v měsíci):



<b>Stav finančního majetku (v tis. Kč)</b>	<b>leden</b>	<b>únor</b>	<b>březen</b>	<b>duben</b>	<b>květen</b>	<b>červen</b>
	626 184	607 854	623 667	651 934	695 709	705 171
	<b>červenec</b>	<b>srpen</b>	<b>září</b>	<b>říjen</b>	<b>listopad</b>	<b>prosinec</b>
	715 435	720 827	722 542	742 704	728 838	664 754

### Krátkodobý finanční majetek

Krátkodobý finanční majetek Českého rozhlasu se během roku snížil o 206 061 tis. Kč a jeho stav k 31. 12. 2015 činil 356 457 tis. Kč. Meziroční změna je výsledkem zejména:

- uložení volných finančních prostředků ve výši 300 000 tis. Kč na termínovaný dvouletý vklad u PPF banky s úrokovou sazbou 0,71 % p. a.,
- převodu státních dluhopisů do krátkodobého majetku, jelikož doba do splatnosti je již menší než jeden rok (+52 413 tis. Kč),
- přírůstků na bankovních účtech plynoucích z hospodaření v běžném roce.

### Dlouhodobý finanční majetek

Dlouhodobý finanční majetek promítá rozšíření způsobu zhodnocování finančních prostředků. V roce 2015 byly volné finanční prostředky ČRo převedeny na termínovaný vklad (viz výše). Státní dluhopisy, které byly pořízeny v roce 2013 s dobou splatnosti 3 roky ve výši 50 000 tis. Kč a jejichž hodnota k 31. 12. 2015 činila 52 413 tis. Kč, byly vzhledem k době do splatnosti menší než 1 rok z dlouhodobého majetku převedeny. V položce podílové cenné papíry a vklady s rozhodujícím vlivem je podchyceno vlastnictví 100 % akcií společnosti Radioservis a.s. v hodnotě 8 297 tis. Kč.

Celková hodnota dlouhodobého finančního majetku ČRo k 31. 12. 2015 činila 308 297 tis. Kč.

### 4.3. POHLEDÁVKY

Oblasti pohledávek je v Českém rozhlasu věnována zvýšená pozornost. Neuhrazené pohledávky jsou v souladu s vnitřním předpisem upomínány a následně postupovány k právnímu vymáhání. Je rovněž využíváno možnosti zápočtu závazků na úhradu pohledávek a jsou přijata opatření k omezení další spolupráce s dlužníky.

V následující tabulce je uvedena základní struktura pohledávek Českého rozhlasu v roce 2015:

Pohledávky (v tis. Kč)	stav k 1.1.2015	změna 2015	stav k 31.12.2015
Odběratelé	11 859	2 444	14 303
Poskytnuté provozní zálohy	12 555	-432	12 123
Pohledávky za zaměstnanci	1 369	-495	874
Daň z příjmu	2 861	-2 861	0
Daň z přidané hodnoty	1 867	-1 867	0
Jiné pohledávky	183 212	-8 981	174 231
Dohadné účty aktivní	1 284	697	1 981
Opravná položka k pohledávkám	-137 767	1 243	-136 524
<b>POHLEDÁVKY</b>	<b>77 240</b>	<b>-10 252</b>	<b>66 988</b>

Celkový objem pohledávek Českého rozhlasu k 31. 12. 2015 činil 66 988 tis. Kč, z toho pohledávky z obchodního styku představují 14 303 tis. Kč. Zbývající část pohledávek představují zejména pohledávky z rozhlasových poplatků, jejichž netto hodnota činí 37 707 tis. Kč, dále poskytnuté provozní zálohy, pohledávky za zaměstnanci a dohadné účty aktivní.

Odděleně jsou sledovány zejména dvě kategorie pohledávek - pohledávky z obchodního styku (odběratelé) a pohledávky ostatní, jež jsou tvořeny především nezaplacenými rozhlasovými poplatky.

#### Pohledávky z obchodního styku

Vývoj stavu pohledávek z obchodního styku v roce 2015:

Odběratelé (v tis. Kč)	CELKEM - stav k:			z toho cash				
	1.1.2015	31.12.2015	Rozdíl	1.1.2015		31.12.2015		Rozdíl
					%		%	
ve splatnosti:	6 172	8 712	2 540	5 981	96,9	8 541	98,0	2 560
po splatnosti: do 30 dnů	3 527	2 680	-847	3 439	97,5	2 634	98,3	-805
do 60 dnů	86	65	-22	55	64,1	4	6,2	-51
do 90 dnů	57	45	-12	45	78,7	19	43,2	-25
do 180 dnů	58	803	744	40	68,8	687	85,5	647
od 181 dnů	1 957	1 999	42	1 849	94,5	1 838	92,0	-11
<b>mezisoučet</b>	<b>11 857</b>	<b>14 303</b>	<b>2 446</b>	<b>11 409</b>	<b>96,2</b>	<b>13 723</b>	<b>95,9</b>	<b>2 314</b>
kurzové rozdíly	2	0	-2					
<b>ODBĚRATELÉ celkem</b>	<b>11 859</b>	<b>14 303</b>	<b>2 444</b>					

Z výše uvedeného přehledu pohledávek je zřejmé, že ze stavu pohledávek z obchodního styku (odběratelů) k 31. 12. 2015 tvoří 60,9 % pohledávky ve lhůtě splatnosti, zbylá část pohledávek jsou po lhůtě splatnosti. V tabulce je zároveň vždy v jednotlivých kategoriích uveden podíl „cashových“ pohledávek, zbylá část je vypořádána formou zápočtu a čeká na protiplnění.

Během sledovaného období došlo ke zvýšení stavu pohledávek z obchodního styku o 2 444 tis. Kč, rovněž stav pohledávek u „cashových“ operací se za rok 2015 zvýšil o 2 314 tis. Kč. K drobnému nárůstu tedy došlo i u barterových operací, kde je vykázáno navýšení o 130 tis. Kč.

### Pohledávky z rozhlasových poplatků

Stabilní je situace v oblasti ostatních pohledávek, které tvoří zejména pohledávky z titulu rozhlasových poplatků. Od 1. 1. 2008 jsou všechny rozhlasové poplatky účtovány formou předpisu - pohledávky. Výsledkem změny způsobu účtování je růst pohledávek, a to i těch, jejichž vymahatelnost je sporná. V rámci závěrkových operací však byly využity zákonné možnosti na vytváření daňově uznatelných opravných položek a současně zohledněny sporné výnosy formou nedaňové opravné položky. Výše pohledávek je posuzována k poslednímu dni daného roku a zahrnuje i část pohledávek, které nebyly k datu závěrky ještě splatné.

Významnou položkou pohledávek jsou pohledávky u neuhrazených rozhlasových poplatků (tzv. jiné pohledávky). Stav těchto pohledávek k 31. 12. 2015 činil 174 231 tis. Kč. Společně s opravnými položkami vytvořenými k těmto pohledávkám byl konečný stav roku 2015 ve výši 37 707 tis. Kč a meziročně se snížil o 7 738 tis. Kč.

## 4. 4. ZÁVAZKY

V následující tabulce je uvedena základní struktura závazků Českého rozhlasu v roce 2015:

Závazky (v tis. Kč)	stav k 1.1.2015	změna 2015	stav k 31.12.2015
Dodavatelé	138 833	-29 864	108 969
Přijaté zálohy	2 711	-982	1 729
Závazky vůči zaměstnancům	53 049	78	53 127
Závazky k institucím soc. zab. a zdrav. poj.	29 214	1 307	30 521
Ostatní přímé daně	10 664	-758	9 906
Daň z přidané hodnoty	0	4 499	4 499
Ostatní daně a poplatky	80	-76	4
Jiné závazky	14 606	-1 097	13 509
Dohadné účty pasivní	22 549	9 784	32 333
<b>ZÁVAZKY</b>	<b>271 706</b>	<b>-17 109</b>	<b>254 597</b>

Krátkodobé závazky Českého rozhlasu byly k 31. 12. 2015 evidovány v hodnotě 254 597 tis. Kč a zaznamenaly meziroční snížení o 17 109 tis. Kč. Největší podíl na snížení měly závazky

plynoucím z obchodního styku (-29 864 tis. Kč) naopak dohadné účty pasivní se meziročně zvýšily o 9 784 tis. Kč.

### Závazky z obchodního styku

Úhradu svých závazků provádí Český rozhlas v termínech splatnosti, které jsou v běžném dodavatelském styku dohodnuty minimálně na 14 dnů.

Vývoj stavu závazků z obchodního styku v roce 2015 ukazuje následující tabulka:

Dodavatelé (v tis. Kč)	CELKEM - stav k:			z toho cash				
	1.1.2015	31.12.2015	Rozdíl	1.1.2015		31.12.2015		Rozdíl
					%		%	
ve splatnosti:	133 004	105 999	-27 005	126 139	94,8	93 536	88,2	-32 603
po splatnosti: do 30 dnů	4 193	2 200	-1 993	4 197	100,1	2 129	96,8	-2 068
do 60 dnů	70	371	301	70	100,0	283	76,3	213
do 90 dnů	53	5	-48	53	100,0	5	100,0	-48
do 180 dnů	30	46	16	15	50,0	47	102,2	32
od 181 dnů	1 367	263	-1 104	520	38,0	239	90,9	-281
<b>mezisoučet</b>	<b>138 717</b>	<b>108 884</b>	<b>-29 833</b>	<b>130 994</b>	<b>94,4</b>	<b>96 239</b>	<b>88,4</b>	<b>-34 755</b>
kurzové rozdíly	116	85	-31					
<b>DODAVATELÉ celkem</b>	<b>138 833</b>	<b>108 969</b>	<b>-29 864</b>					

Z výše uvedeného přehledu závazků Českého rozhlasu z obchodního styku je zřejmé, že z celkového stavu k 31. 12. 2015 tvoří 97,3 % závazky ve lhůtě splatnosti. V tabulce je vždy rovněž v jednotlivých kategoriích uveden podíl „cashových“ závazků, zbylá část je vypořádávána formou zápočtu a čeká na protiplnění. Po lhůtě splatnosti jsou evidovány závazky z důvodu smluvně dohodnutých pozastávek nebo stanovených splátek.

Během sledovaného období došlo ke snížení stavu závazků z obchodního styku o 29 864 tis. Kč. Pokles stavu byl plně realizován u „cashových“ závazků (-34 755 tis. Kč).

## 5. ROZHLASOVÉ POPLATKY

Výběr rozhlasových poplatků byl i v roce 2015 hlavním zdrojem financování provozu Českého rozhlasu. Z pohledu legislativy zůstaly podmínky výběru poplatku shodné jako v předchozím roce včetně samotné výše rozhlasového poplatku, tj. 45 Kč měsíčně za rozhlasový přijímač.

### Činnost odboru rozhlasových poplatků

Akviziční akce roku 2015 započaly systematický proces průběžné aktualizace a postupného vytěžování dostupných dat o fyzických osobách (domácnostech) i podnikatelských subjektech. Akvizice domácností byly rozděleny do 4 odeslaných bloků a bylo osloveno celkem 95 tisíc domácností. Výzvy, které byly odeslány především odběratelům elektrické energie, přinesly Českému rozhlasu 32,5 tisíc nových poplatníků.

Výzvy zaměřené na rozšíření informovanosti o povinnostech, které ukládá zákon č. 348/2005 Sb. o rozhlasových a televizních poplatcích, byly odeslány celkem 45 tisícům podnikatelských subjektů.

Výsledkem 6 akvizičních akcí adresovaných podnikatelským subjektům byl nárůst nových poplatníků s celkovým počtem 20 tisíc rozhlasových přijímačů.

Nárůst počtu nových poplatníků přináší i zvýšené nároky nejen na kontrolu, ale především na včasné řešení pohledávek po splatnosti. V roce 2015 došlo k implementaci nových systémových nástrojů, které umožňují přesnější identifikaci a výběr pohledávek k upomenutí včetně hromadného vytvoření a odeslání upomínek.

Harmonogram upomínacích akcí a harmonogram akvizičních akcí byl realizován tak, aby došlo k zajištění plynulého odbavení odezvy. Poplatníci z řad fyzických osob domácností, kteří využívají ke hrazení rozhlasových poplatků služby SIPO (sdružené inkasní platby obyvatelstva), byli upomenuti mimořádným předpisem. Upomínání formou SMS zpráv a dopisů probíhalo u poplatníků, kteří zasílají platby rozhlasových poplatků přímo na účet Českého rozhlasu a byli v prodlení s úhradou. Upomínací akce domácností byly realizovány v objemu 72 mil. Kč s úspěšností 30 %. Úspěšnost vymáhání je ovlivněna chybějící informací o změně bydliště, adresy, případně o úmrtí poplatníka. Proto byla na získání dostupných informací o poplatnících z dostupných registrů zaměřena pozornost a úspěšnost vymáhání by se měla v příštích letech zlepšit.

Dále byly 3 tisícům poplatníků nereagujících na veškeré pokusy o komunikaci vystaveny zákonné přírážky 5 tisíc Kč, celkově jde o předpisy ve výši 15 mil. Kč. Z počtu vystavených přírážek bylo plně uhrazeno 4,7 mil. Kč, což představuje úspěšnost přes 30 %. Pro necelou čtvrtinu poplatníků byl domluven splátkový kalendář, ve kterém jsou splátky rozloženy na delší období.

Podnikatelské subjekty byly upomínány prostřednictvím datových schránek, dopisů a SMS zpráv. Průběžnou upomínací činností roku 2015 došlo u podnikatelských subjektů k vymožení 72 % z upomenuté dlužné částky 57 mil. Kč. V evidenci právnických osob (firem) dochází k určitému zkrácení v oblasti upomínek, protože tisíce firem jsou navyklé platit jednou ročně až na základě upomínky.

V průběhu roku 2015 se podařilo významně rozšířit automatizaci načítání dat z různých dostupných datových registrů, a to zejména dat z Registru osob ze Systému základních registrů, dále pak z dat Insolvenčního monitoru a dat z číselníku adres Registru územní identifikace, adres a nemovitostí. Napojení na tyto registry v dlouhodobějším horizontu umožní

odesílání korespondence na správné adresy domácností a firem, díky dostupnosti informací o ukončení činnosti firmy, o úmrtí osoby nebo o vzniklé insolvenční subjektu bude možné na tyto události a situace vhodně reagovat. Využití dat z registrů by mělo postupně vést ke zpřesnění evidence poplatníků a k vyšší efektivitě vymáhání pohledávek.

### Počty evidovaných rozhlasových příjemců

K 31. 12. 2015 bylo evidováno celkem 3 770 778 rozhlasových příjemců. V roce 2015 došlo v úhrnu ke zvýšení evidovaného stavu o 46 798 příjemců.

U fyzických osob byl vykázán celkový nárůst o 23 130 příjemců. Počet přímých plátců na účet Českého rozhlasu se zvýšil o 22 509, což je důsledek už cca dva roky trvajícího trendu, kdy dochází každý měsíc k odlivu poplatníků SIPO a přechodu na přímé platby na účet ČRo. U osob platících prostřednictvím SIPO je (po odečtení uvedeného poklesu daného změnou způsobu platby) odchylka závislá na jedné straně na akviziční činnosti a na straně druhé na kontinuální revizi kmene poplatníků.

Počet příjemců u podnikatelů činil k 31. 12. 2015 celkem 650 645 příjemců. Vykázaný nárůst o 23 668 za období roku 2015 je především důsledkem uskutečněných akvizičních akcí.

Počet evid. rozhlasových příjemců (v ks)	stav k 1.1.2015	změna	stav k 31.12.2015
Fyzické osoby - SIPO	2 956 849	621	2 957 470
Fyzické osoby - přímí plátcí	140 154	22 509	162 663
<b>FYZICKÉ OSOBY</b>	<b>3 097 003</b>	<b>23 130</b>	<b>3 120 133</b>
<b>PRÁVNICKÉ OSOBY</b>	<b>626 977</b>	<b>23 668</b>	<b>650 645</b>
<b>CELKEM</b>	<b>3 723 980</b>	<b>46 798</b>	<b>3 770 778</b>

Detailní přehled vývoje počtu evidovaných rozhlasových příjemců je uveden v příloze 2.5.

### Výnosy z rozhlasových poplatků

Výnosy z rozhlasových poplatků jsou každý měsíc zúčtovány na základě předpisu (počet evidovaných rozhlasových příjemců k 1. dni v měsíci \* 45,- Kč za každý příjemce).

Výnosy z rozhlasových poplatků jsou detailně popsány v kapitolách 3.2. a 3.3. vždy v části Provozní výnosy, kde je jejich skutečná výše v roce 2015 srovnávána s plánovaným objemem, resp. realizovanou hodnotou v roce 2014.

### Inkaso rozhlasových poplatků

Úhrnně za celé roční období 2015 byla v platbách rozhlasových poplatníků vyinkasována částka 1 991 812 tis. Kč, což je v porovnání s rokem 2014, ve kterém inkaso činilo 1 966 707 tis. Kč, o 25 105 tis. Kč více.



Strukturu plateb z pohledu jednotlivých způsobů úhrady poplatku a vývoj během roku 2015 zachycuje následující tabulka (hodnoty jsou uvedeny v Kč):

<b>INKASO rozhl. poplatků (v Kč)</b>	<b>Složenky</b>	<b>Bankovní účet</b>	<b>SIPO</b>	<b>Srážka ze mzdy</b>	<b>Platební karty</b>	<b>INKASO celkem</b>
leden	700 218	114 193 814	129 701 805	3 330	1 340 280	<b>245 939 447</b>
únor	365 513	20 369 772	131 842 290	3 330	129 150	<b>152 710 055</b>
březen	258 885	22 041 180	129 415 455	3 285	233 478	<b>151 952 283</b>
duben	441 133	57 443 968	129 136 232	3 285	101 024	<b>187 125 642</b>
květen	457 970	25 561 398	134 316 753	3 285	40 185	<b>160 379 591</b>
červen	700 273	18 692 368	128 848 230	3 285	36 990	<b>148 281 146</b>
červenec	460 543	61 462 242	129 283 425	3 285	157 320	<b>191 366 815</b>
srpen	663 372	15 254 901	132 229 699	3 285	27 405	<b>148 178 662</b>
září	284 209	11 107 380	129 200 805	3 195	43 740	<b>140 639 329</b>
říjen	288 210	36 014 173	129 367 035	3 195	99 270	<b>165 771 883</b>
listopad	177 974	12 888 695	132 092 280	3 195	28 530	<b>145 190 674</b>
prosinec	344 466	24 471 771	129 407 220	3 105	50 355	<b>154 276 917</b>
<b>CELKEM 2015</b>	<b>5 142 766</b>	<b>419 501 662</b>	<b>1 564 841 229</b>	<b>39 060</b>	<b>2 287 727</b>	<b>1 991 812 444</b>

## 6. ZAMĚSTNANOST

V roce 2015 probíhaly v Českém rozhlasu změny (*podrobně v kapitole 2. Organizační struktura Českého rozhlasu*), které měly dopad na počty zaměstnanců i na čerpání plánu osobních nákladů.

### Počty zaměstnanců

Průměrný přepočtený stav zaměstnanců byl v roce 2014 i 2015 shodný a činil 1 464 zaměstnanců.

### Osobní náklady

Osobní náklady byly za rok 2015 vykázány ve výši 944 449 tis. Kč, což v porovnání s plánovaným objemem 936 600 tis. Kč představuje překročení rozpočtu o 7 849 tis. Kč, tj. o 0,8%.

Čerpání plánovaných osobních nákladů za rok 2015:

Čerpání rozpočtu osobních nákladů (v tis. Kč)	Skutečnost	Rozpočet	Rozdíl	% čerpání
Mzdy (včetně náhrad mezd)	542 635	558 071	-15 436	97,2%
Odměny	96 240	75 874	20 366	126,8%
Příplatky, práce přesčas	15 515	17 844	-2 329	86,9%
DPP, DPČ a odměny Radě ČRo	27 921	28 837	-916	96,8%
Odstupné (saldo)	5 903	0	5 903	x
<b>Mzdy a ostatní příjmy FO celkem</b>	<b>688 214</b>	<b>680 626</b>	<b>7 588</b>	<b>101,1%</b>
Sociální pojištění z vyplac. mezd a dohod	167 873	166 824	1 049	100,6%
Zdravotní pojištění z vyplac. mezd a dohod	61 294	60 956	338	100,6%
Zákonné úrazové pojištění pracovníků	2 816	3094	-278	91,0%
<b>Zákonná pojištění celkem</b>	<b>231 983</b>	<b>230 874</b>	<b>1 109</b>	<b>100,5%</b>
Závodní stravování	13 200	13 700	-500	96,4%
Penzijní připojištění	10 610	10 800	-190	98,2%
Ostatní sociální náklady	442	600	-158	73,7%
<b>Sociální náklady celkem</b>	<b>24 252</b>	<b>25 100</b>	<b>-848</b>	<b>96,6%</b>
<b>Osobní náklady celkem</b>	<b>944 449</b>	<b>936 600</b>	<b>7 849</b>	<b>100,8%</b>

Mzdové náklady a ostatní příjmy fyzických osob byly oproti plánu realizovány v částce o 7 588 tis. Kč vyšší, což odpovídá překročení rozpočtu o 1,1 %. K překročení došlo vyplácením odstupného a odchodného uvolňovaným zaměstnancům ve výši 7 397 tis. Kč, které bylo z části kompenzováno rozpuštěním účetní rezervy vytvořené pro tento účel (saldo dosáhlo výše 5 903 tis. Kč). Z úspor osobních nákladů byla na konci roku vyplacena prozatímním

ředitelem mimořádná odměna ve výši 8.000,- Kč všem zaměstnancům vyjma členů managementu.

Překročení plánovaného objemu o 0,5 % tj. o 1 109 tis. Kč vykazují i odvody na zákonná pojištění. Zde je relativní překročení plánu nižší než u mezd z důvodu zastropování odvodů na sociální pojištění a osvobození u některých složek mzdových nákladů.

Výše uvedená překročení jsou částečně kompenzována úsporou v sociálních nákladech, které byly v daném období realizovány ve výši 24 252 tis. Kč, což představuje úsporu oproti plánu ve výši 848 tis. Kč.

### **Průměrná mzda**

Průměrná měsíční mzda zaměstnanců Českého rozhlasu v roce 2015 činila 37 634 Kč, což představuje meziroční nárůst o 995 Kč, tj. relativní zvýšení o 2,7 %, které bylo způsobeno výše uvedenými důvody.

## 7. INVESTICE

V roce 2015 byly plánovány investiční projekty (po červencové aktualizaci investičního plánu) v celkové výši 87 000 tis. Kč. Skutečný objem investičních výdajů činil ve sledovaném období 79 585 tis. Kč, což představuje nižší čerpání investičních výdajů oproti plánu o 7 415 tis. Kč a plnění na úrovni 91,5 %. Nižší čerpání investičního plánu bylo způsobeno posunutím větších akcí do dalšího roku z důvodu časové náročnosti a zpožděním v realizaci výběrových řízení zapříčiněné striktním dodržováním pravidel pro zadávání veřejných zakázek na straně ČRo. V porovnání s rokem 2014 se objem skutečných investičních výdajů snížil o 38 088 tis. Kč.

Větší část investic byla využita k rozvoji Českého rozhlasu, zbývající investiční prostředky byly realizovány v oblasti obnovy současného majetku instituce. V následující tabulce jsou investice rozděleny podle své podstaty právě na obnovu a rozvoj:

Investice (v tis. Kč)	Skutečnost	Rozpočet	Rozdíl	%
Obnova	29 435	32 169	-2 734	91,5%
Rozvoj	50 150	54 831	-4 681	91,5%
<b>INVESTICE CELKEM</b>	<b>79 585</b>	<b>87 000</b>	<b>-7 415</b>	<b>91,5%</b>

Následující tabulka zobrazuje celkový přehled plnění plánu investičních výdajů za rok 2015 v členění podle základních kategorií majetku:

Investiční výdaje (v tis. Kč)	Skutečnost	Plán	Rozdíl	%
Rozhlasová technika	43 912	47 229	-3 317	93,0%
Informační technologie	6 352	8 374	-2 022	75,9%
Správa majetku a budov	19 505	20 520	-1 015	95,1%
Hudební nástroje	3 568	3 440	128	103,7%
Ostatní (licence, nová média, ...)	6 248	7 437	-1 189	84,0%
<b>Investiční výdaje celkem</b>	<b>79 585</b>	<b>87 000</b>	<b>-7 415</b>	<b>91,5%</b>

Mezi největší investiční akce realizované v roce 2015 v oblasti rozhlasové techniky a technologií patřily rozvoj systému Dalet Plus (17 823 tis. Kč), přepojovač Římská (10 989 tis. Kč), telefonní vysílací systém (5 944 tis. Kč) a CMS-nový redakční systém (3 728 tis. Kč). V oblasti správy majetku a budov bylo nejvíce investičních prostředků využito na zřízení proskleného studia Radia Wave (4 760 tis. Kč) a rekonstrukci elektrorozvodů v regionální stanici v Plzni (4 841 tis. Kč).

Největší odchylku od plánu tvoří investiční akce „Rozvoj Dalet Plus“ (-2 286 tis. Kč), které z důvodů časové náročnosti byla část přesunuta do příštího roku. Dalšími důvody nižšího čerpání investičního plánu bylo zadržování akce Modifikace komplexu OP1 z důvodů nevyjasněných záležitostí okolo projektu a vysoutěžení zhotovitele, či posunutí realizace projektu 1. etapa postupné obnovy klimatizačních jednotek do příštího roku.

V následující tabulce jsou uvedeny všechny investiční akce roku 2015 s plněním vyšším než 500 tis. Kč:

Kód IA	Název investiční akce	Skutečnost	Rozpočet	Rozdíl
A0501	Rozvoj Dalet Plus	17 823	20 109	-2 286
A0582	Přepojovač Římská	10 989	11 300	-311
A0944	Telefonní vysílací systém	5 944	5 600	344
A0986	Realizace a rekonstrukce energocentra a rozvodů v Plzni	4 841	4 800	41
A1023	ČRo Vinohradská - zřízení proskleného studia Radia Wave	4 760	4 000	760
A0914	CMS - Nový redakční systém	3 728	3 828	-100
A0001	Hudební nástroje	3 568	3 440	128
A1034	Rozvoj SAP	1 929	2 000	-71
A1073	Rebranding budov ČRo 2015	1 922	2 000	-78
A1053	Modulační procesory – regiony	1 900	1 900	0
A1067	ČRo Zlín - porucha statiky nosných zdí v suterénu	1 838	1 750	88
A1081	Bezpečnost (OSM+OIT)	1 711	1 500	211
A1026	Rekonstrukce akustiky vysílacího komplexu ČRo Plzeň	1 528	2 100	-572
A0912	Rozšíření datové domény v Regionech ČRo	1 494	2 500	-1 006
A1008	Rekonstrukce vysílacích technologií	1 282	0	1 282
A1002	USYS - úprava systému - právní nastavba a akvizice	1 085	400	685
A1052	Obnova DAW (Digital Audio Workstation)	1 069	1 070	-1
A0905	Rekonstrukce infrastruktury pro záložní vysílání Ostrava	961	450	511
A1048	Rekonstrukce VP ČRo Radiožurnál	819	1 083	-264
A0947	Nehmotný investiční majetek (licence k pořadům)	815	1 200	-385
A1094	Náhrada 2 skenerů digitalizace APF	718	700	18
A1054	Studiové mikrofony pro regiony	670	750	-80
A1017	Audio převodníky	549	500	49
A1098	Obměna technologie v hudební režii ČRo Č. Budějovice	543	500	43
A0911	Kancelář	531	646	-115

## **8. ÚČETNÍ ZÁVĚRKA A AUDIT**

### **Účetní závěrka**

Účetnictví Českého rozhlasu je vedeno a účetní závěrka za rok 2015 byla sestavena v souladu se zákonem č. 563/1991 Sb., o účetnictví, vyhláškou č. 504/2002 Sb., v platném znění a Českými účetními standardy pro účetní jednotky, u kterých hlavním předmětem činnosti není podnikání.

### **Účetní audit**

Audit účetní závěrky na základě doporučení Rady Českého rozhlasu (není zákonnou povinností) provedla společnost Nexia AP. Podle výroku auditora zobrazuje účetní závěrka věrně ve všech ohledech aktiva, závazky a vlastní zdroje Českého rozhlasu k 31. prosinci 2015.

*Výrok auditora, účetní výkazy a příloha k účetní závěrce jsou součástí přílohy č. 1.*

## 9. DAŇOVÁ PROBLEMATIKA V ČESKÉM ROZHLEASE

### 9. 1. DAŇ Z PŘIDANÉ HODNOTY

S platností zákona č. 235/2004 Sb., o dani z přidané hodnoty vyvstala nutnost posoudit, zda rozhlasové poplatky představují úplatu za rozhlasové vysílání, neboť tato skutečnost má vliv na aplikaci daně z přidané hodnoty. Aby měl Český rozhlas právní jistotu v oblasti posuzování rozhlasových poplatků jako úplaty za plnění osvobozené od daně dle § 53 zákona o DPH, vznesl 16. srpna 2004 dotaz prostřednictvím daňového poradce na Ministerstvo financí České republiky.

V srpnu 2005 obdržel stanovisko ministerstva, podle kterého nejsou rozhlasové poplatky úplatou za poskytnutou službu vysílání, a proto se nezahrnují do výpočtu koeficientu pro krácení nároku na odpočet daně. Na základě tohoto stanoviska vypracoval Český rozhlas dodatečná daňová přiznání k dani z přidané hodnoty za měsíce květen až prosinec 2004 a dále podával v jednotlivých letech dodatečná přiznání za zdaňovací období let 2005 až 2014.

Vlivem těchto dodatečných přiznání Český rozhlas nárokoval od finančního úřadu nadměrný odpočet v částkách uvedených v následující tabulce:

Období	2004 (5-12)	2005	2006 (*)	2007 (3-12)	2008	2009	2010	2011	2012	2013	2014	CELKEM 2004-14
Nadměrný odpočet (v mil. Kč)	45,6	66,5	75,3	53,6	93,7	106,3	92,5	127,6	85,0	104,0	93,5	943,6

\*) v květnu 2015 obdržel Český rozhlas vratku DPH ve výši 29,4 mil. Kč, vzhledem k pokračujícímu soudnímu sporu byla ve stejné výši vytvořena účetní rezerva a prostředky jsou blokovány na bankovním účtu Českého rozhlasu.

Český rozhlas, s ohledem na opatrnost, nejprve do výpočtu koeficientu výnosy z rozhlasových poplatků zahrnuje, a teprve následně a bez rizika postupuje tak, aby uplatnil svůj nárok podle jím zastávaného výkladu, který opírá rovněž o několik judikátů Soudního dvora EU, že rozhlasové poplatky nejsou úplatou za rozhlasové vysílání.

Během roku 2015 došlo v této kauze k následujícímu vývoji:

- Odvolací finanční ředitelství vydalo v dubnu 2015 rozhodnutí, ve kterém zamítlo odvolání Českého rozhlasu proti nulovým dodatečným platebním výměrům za rok 2011, proti tomuto rozhodnutí byla následně v červnu 2015 podána žaloba.
- V červenci 2015 podal Český rozhlas dodatečná daňová přiznání za rok 2014, v listopadu 2015 pak proběhlo místní šetření k odstranění pochybností, následně byly Finančním úřadem vystaveny nulové dodatečné platební výměry, proti kterým bylo v lednu 2016 podáno ze strany Českého rozhlasu odvolání.

- Odvolací finanční ředitelství vydalo v srpnu 2015 rozhodnutí, ve kterém zamítlo odvolání Českého rozhlasu proti nulovým dodatečným platebním výměrům za roky 2012 a 2013, proti tomuto rozhodnutí byla následně podána žaloba.
- V prosinci 2015 proběhlo jednání Soudního dvora Evropské unie v Lucemburku o předběžné otázce, kterou mu předložil Nejvyšší správní soud České republiky. Jednání mělo souvislost s řízeními před orgány finanční správy a soudními řízeními, týkajícími se zdaňovacích období roku 2006. V březnu 2016 přednesl své stanovisko generální advokát a nyní se čeká na vyhlášení rozhodnutí Soudního dvora EU. Po vydání rozhodnutí Soudního dvora EU bude očekáváno také rozhodnutí Nejvyššího správního soudu ČR.

## **9. 2. DAŇ Z PŘÍJMU PRÁVNICKÝCH OSOB**

Přiznání k dani z příjmů právnických osob za rok 2015 zpracovává společnost KPMG Česká republika, s.r.o. Předběžný odhad počítá s daňovou ztrátou, již v tuto chvíli je tak téměř jisté, že Českému rozhlasu za rok 2015 nevznikne daňová povinnost.

Definitivní verze přiznání k dani z příjmu právnických osob za rok 2015 a jeho podání Finančnímu úřadu bude realizováno společností KPMG Česká republika, s.r.o. do 30. 6. 2016.



## 10. ZÁVĚR

Český rozhlas se v roce 2015 řídil vyrovnaným rozpočtem schváleným Radou ČRo. Faktickým výsledkem celoročního hospodaření je vykázáný kladný hospodářský výsledek ve výši 17 451 tis. Kč.

**Celkové výnosy** Českého rozhlasu dosáhly v roce 2015 v úhrnu 2 249 258 tis. Kč, což v porovnání s rozpočtem je překročení o 16 258 tis. Kč. Oproti roku 2014 vykazují výnosy meziroční nárůst o 13 249 tis. Kč.

Hlavním příjmem Českého rozhlasu v roce 2015, stejně jako v minulých letech, byly výnosy z rozhlasových poplatků ve výši 2 046 157 tis. Kč, které byly proti plánovanému rozpočtu o 17 386 tis. Kč vyšší. Meziroční nárůst výnosů z rozhlasových poplatků činí 18 849 tis. Kč. Tuto skutečnost lze hodnotit pozitivně, přestože k překročení došlo především zúčtováním přírážky k rozhlasovému poplatku. Z hlediska meziročního srovnání došlo k nárůstu počtu poplatníků proti předcházejícímu období, přestože podmínky výběru rozhlasového poplatku z hlediska platné legislativy zůstaly shodné jako v předchozím roce.

**Celkové náklady** Českého rozhlasu byly plánovány na rok 2015 ve výši 2 233 000 tis. Kč, avšak skutečné čerpání je o 1 193 tis. Kč nižší, tzn. v objemu 2 231 807 tis. Kč. Náklady zaznamenaly v roce 2015 oproti předcházejícímu roku pokles o 2 963 tis. Kč.

Osobní náklady byly v roce 2015 vykázány ve výši 944 449 tis. Kč, což v porovnání s plánovaným objemem 936 600 tis. Kč představuje překročení rozpočtu o 7 849 tis. Kč, tj. o 0,8 %, což koresponduje s objemem vyplaceného neplánovaného odstupného ve výši 7 397 tis. Kč. V oblasti osobních nákladů došlo meziročně k navýšení o 9 623 tis. Kč.

Pozitivní trend představuje snížení pohledávek ze 77 240 tis. Kč na 66 988 tis. Kč, na které měla vliv přijatá opatření výběru rozhlasových poplatků. Absolutní výše pohledávek znamená zanedbatelné procento v celkovém hospodaření Českého rozhlasu a nepředstavuje podstatné nebezpečí z hlediska ohrožení druhotnou platební neschopností. Závazky Českého rozhlasu byly k 31. 12. 2015 evidovány v hodnotě 254 597 tis. Kč a zaznamenaly meziroční snížení o 17 109 tis. Kč. Výše celkových závazků se jeví jako přiměřená při velikosti dané organizace.

Celkový objem vynaložených **investičních prostředků** v roce 2015 představuje částku 79 585 tis. Kč, což je o 7 415 tis. Kč méně oproti plánované hodnotě. Nižší čerpání investičního plánu bylo způsobeno posunutím větších akcí do dalšího roku z důvodu časové náročnosti a zpožděním v realizaci výběrových řízení zapříčiněné striktním dodržováním pravidel pro zadávání veřejných zakázek na straně ČRo.

Je třeba zdůraznit, že hospodaření Českého rozhlasu, je vedeno transparentním a nezkrývaným účetnictvím, což potvrzuje auditorský výrok „bez výhrad“ od auditorské společnosti NEXIA AP. Pokud jde o závazky vůči státu, neměl Český rozhlas ve sledovaném období žádné daňové nedoplatky u finančního úřadu, žádné závazky po splatnosti z titulu pojistného na sociální zabezpečení, zdravotní pojištění a příspěvku na státní politiku zaměstnanosti.

**Závěrem lze konstatovat, že výsledky hospodaření Českého rozhlasu v roce 2015 jsou pozitivní, což dává solidní základ pro další rozvoj Českého rozhlasu jako moderního, hospodárně fungujícího média veřejné služby.**

# **Přílohy**